

Masevaux

2011

une ville, une vallée, des hommes...



2011

une année riche en événements



vous y découvrirez...

Le mot du Maire

La rétrospective.

La vie culturelle

Des jeunes qui s'engagent

Des écrivains masopolitains

Des associations sportives

L'économie à Masevaux

La solidarité à Masevaux

Deux nouveaux policiers municipaux

La vie municipale

Une page d'histoire

...et surtout une belle ambiance



Je m'adresse à vous...



Chères Masopolitaines, Chers Masopolitains

Les senteurs épicées de l'Avent, les bredalas et les be-raweckas, nous conduisent à pas lents vers Noël. La douceur prolongée de l'automne a tenté d'atténuer la rudesse du climat économique et ses rafales d'informations qui soulèvent inquiétude et questionnements. Pour vous, la Ville et ses services techniques ont apporté la plus grande attention à recréer dans Masevaux l'univers de Noël et ses jeux de lumière. Que leur savoir-faire et leur ingéniosité soient remerciés.

Nous arrivons au terme d'une année particulière, et 2012 promet nombre de moments historiques. A l'échelle territoriale cela fait plus de huit mois que j'ai l'honneur de représenter le Canton de Masevaux au sein du Conseil Général. Parfaitement intégré dans cette nouvelle assemblée, j'aborde avec confiance mon engagement à défendre les intérêts de notre Vallée et ceux du Département. Les premières pierres du socle du Conseil d'Alsace viennent d'être posées. Les conditions de fonctionnement envisagées offriront un outil plus efficace pour unir les efforts et les moyens et se doter des grandes infrastructures dont l'Alsace a besoin. Ce Conseil contribuera à sceller la place de l'Alsace en position d'entretenir des relations privilégiées et de partenariats avec les territoires voisins du Rhin. Je veillerai plus particulièrement à consolider et à développer les services de proximité, et je défendrai le principe de la représentativité par l'élection uninominale.

Au moment où l'Etat finalise sa réforme territoriale, l'ensemble des collectivités, Communes, Communautés de Communes, Département, Région se trouvent engagés dans un programme national de solidarité financière. On évoque l'instauration d'une péréquation horizontale des ressources, en clair : une nouvelle répartition. L'excédent des collectivités plus aisées servira à suppléer le gel des dotations de l'Etat. Il reste que toutes les assemblées des collectivités dans lesquelles la Ville est représentée sont dans l'obligation de composer avec des dotations limitées. Nos délégués tiendront compte de l'effort que les ménages pourront raisonnablement consentir. En ce qui concerne la Ville nous nous sommes par conséquent engagés dans une réduction des dépenses de fonctionnement, tout en contrôlant le niveau de notre endettement. Malgré cette période de crise, je reste convaincu que les efforts conjugués des personnes élues ou déléguées au sein des commissions communales ou structures intercommunales, trouveront dans les chapitres de la solidarité, de la mutualisation ou de l'innovation de nouvelles pistes d'économie et d'équilibre.

Votre mieux-être reste le moteur de notre engagement.

Masevaux a accompagné les incitations à la relance économique en investissant dans le domaine scolaire (Ecole les Abeilles, Ecole Maternelle), de voirie (Fossé des Veaux)

Edition Décembre 2011

Ce bulletin, distribué gratuitement a été tiré à 2000 exemplaires

Réalisation et photographies:

Les services de la Ville : Tél. 03 89 82 40 14

Jean-Philippe DIMEGLIO : Tél. 03 89 82 91 93

Imprimerie : Selecta Impression

60% papier recyclé, 40% normes FSC



et de l'assainissement (station d'épuration). Ces chantiers programmés sur plusieurs exercices ont abouti cette année, à notre grande satisfaction. Début printemps nous organiserons une journée réservée à la présentation de la nouvelle station d'épuration, et vous invitons dès à présent à y participer. Vous constaterez avec satisfaction les résultats performants de cette réalisation. Vous aurez l'occasion d'apprécier l'engagement de votre participation financière à cet investissement au bénéfice de la préservation de notre milieu naturel. Votre contribution en faveur de l'environnement est également déclinée à travers les nouvelles dispositions applicables en matière de collecte des ordures ménagères. Nous étudions actuellement l'implantation d'une déchetterie fixe, pour faciliter toutes vos actions en faveur du tri et du recyclage.

L'eau potable reste notre préoccupation prioritaire et les premiers travaux destinés à pérenniser cette ressource et à améliorer sa distribution seront engagés dès cette année.

La construction de la nouvelle maison de retraite se termine également et nous aurons le plaisir de mettre à disposition des personnes âgées en demande, un nouveau et agréable site d'accueil. Les personnes souffrantes de la maladie d'Alzheimer pourront bénéficier d'un meilleur accompagnement en adéquation avec leurs besoins

En 2012, des programmes ou actions ponctuelles et à moindre coût prendront le relais dont l'amélioration de la

sécurité dans certaines portions de voirie, la consolidation du mur du cimetière avec ouverture d'une extension. Les réseaux d'eau et d'assainissement seront renforcés dans certaines rues. Nous soutiendrons les projets des associations comme notamment le réaménagement de la grange Burcklé cofinancé par les fonds européens, et poursuivrons notre engagement réservé aux scolaires.

Une attention particulière sera réservée au site de la Chapelle de Houppach. En effet les Amis de Houppach ont légué leur propriété à la Ville. Nous nous sommes rapprochés du Conseil de Fabrique pour redéfinir et répartir nos centres d'intérêts respectifs. Ainsi nous mettrons tout en œuvre pour assurer la pérennité de ce site remarquable, joyau du patrimoine masopolitain.

Durant ces festivités de Noël, tous les parents, toutes générations confondues, se dépensent pour remplir les yeux de leurs enfants de bonheur et de fraternité. Cette ambiance chaleureuse vient à point, pour nous rappeler à nos valeurs familiales, humaines. Que les messages de Noël vous apportent l'espoir et encouragent votre esprit d'entreprendre. L'Alsace arrive en tête des régions françaises les plus généreuses et donne une magnifique leçon d'humanité et de partage. Ces qualités de solidarité et de fraternité seront nécessaires en 2012 pour composer avec les conséquences du ralentissement économique.

Chers Masopolitaines et Masopolitains, avec le conseil municipal je vous souhaite d'agréables et chaleureuses fêtes aux côtés de vos proches et une entrée dans une nouvelle année pleine d'espoir et de joie.

Votre Maire

Laurent Lerch



2011 une année en images



2011, une année animée !

13 janvier : Vœux de la Municipalité

14, 15, 21, 22 janvier : Les Cafés-concerts de la Musique Municipale, ou une entrée musicale dans la nouvelle année.

24 janvier : Le Doyen de Masevaux est parti. Adolphe STEFFAN, ancien Conseiller Municipal et Chef de Corps des Sapeurs-Pompiers, très investi dans la vie associative, s'est éteint à l'aube de ses 99 ans.

25 janvier : Réception du Monde Economique

12 février : Tous en cœur
Masevaux a participé à la journée mondiale des cardiaques congénitaux dans un esprit solidaire et convivial.



19 février : Gala du centenaire de la Société de Gymnastique St-Martin
La Gymnastique St-Martin a soufflé ses 100 bougies au rythme de démonstrations gymniques et de remises de médailles sous l'œil attentif d'un public nombreux.

19 février : Le Conseil Municipal des Enfants prend ses fonctions.
Juliette BALLAST, Lilou FAVREAU, Mathilde GOMES, Margaux LUKOMSKI, Melissa NAS, Charlotte STAMM, Merve TOPCAL, Hélène WILLEMANN, Grégory BILLEROT, Teo BOUCHAL, Bilel BOUSMID, Valentin FURTER, Alan GALLI, Kevin MESSAOUDI et Adrien SITZ siègent désormais au sein de cette jeune assemblée.



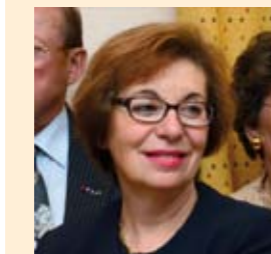
25, 26 février - 4 et 5 mars : Revue satirique du Cabaret Bien sûr – Lachkhür à l'initiative de Jean-Marie PRAX.



18 mars : Jardin pédagogique de l'école maternelle
La petite section contribue à l'enrichissement du jardin de l'école en plantant framboisiers et groseilliers.



27 mars : Laurent LERCH, Maire de Masevaux est élu conseiller général et Jeanine GASSER-FLEURY la suppléante aux élections cantonales.



4 mai : Mme la Sous-Préfète à notre rencontre
Madame Anne Laparre-Lacassagne, Sous-Préfète nommée le 2 mai à Thann, a réservé sa première visite aux communes de l'arrondissement à Masevaux. Elle a pris connaissance de l'ensemble des dossiers en cours et découvert les charmes de notre ville.

6 mars : Carnaval des enfants
Cow-boys, Spiderman, ours, ratons laveurs, grenouilles et licornes se sont donné rendez-vous dans les rues masopolitaines sous un soleil éclatant et l'œil attentif de leurs parents.



20 et 27 mars – 3, 10 et 17 avril : Jeu de la Passion
81 ans après ses débuts, le Jeu de la Passion à Masevaux remporte toujours le même succès.

9 et 10 avril : Marché de Pâques
L'artisanat d'art s'est invité à cette 3e édition.

30 avril : Portes ouvertes au Service Espaces-Verts
Cette journée a bénéficié d'une météo rayonnante et a récompensé les lauréats du concours des maisons fleuries.



1er mai : 17e expo bourse multi-collections et 40e anniversaire de la Sté Philatélique

12 mai : Incendie du bureau de poste
La poste a trouvé refuge dans les locaux de la Communauté de Communes pendant les travaux de réfection après l'incendie du bâtiment rue du Mal Foch.

28 mai : Fête du Jeu



18 juin : Fête des Pères
...et du miel pour les Papas de l'EH-PAD.

26 juin : Marché aux puces

30 juin : Départ à la retraite de Mme Mireille DOYEN, enseignante



6 juillet : Braderie des commerçants

9 juillet : Inauguration du Fossé des Vœux en présence de M. BUTTNER, Président du Conseil Général et de tous les riverains.



29 mai : Fête des Mères
Une rose pour toutes les mamans de l'EHPAD...

29 mai : Finale régionale du circuit jeune Un titre de championne d'Alsace pour le club de Masevaux

9 juin : 1er marché paysan
Une première réussie au grand plaisir des gourmets des produits locaux.

12 juin : Mara-trail du Ballon d'Alsace
Une autre manière de faire découvrir notre environnement montagnard et forestier.

5 juin : Tournoi de boxe
Réception des champions de la Réunion et des Antilles avant d'affronter les champions locaux.



14 juillet : La veillée tricolore, reportée, a réuni une forte assistance.



16 juillet : Le Bûcher des conscrits, ou l'art de réunir plus de 1000 personnes autour d'une soirée conviviale et réussie



23 juillet : Apéritif au camping à la rencontre des campeurs et touristes fidèles à Masevaux.



30 juillet au 7 août : Pizzakelwa

31 juillet : Montée cycliste du Ballon d'Alsace avec une arrivée dans un site relooké.

26 août : Feu de camp – Clôture des activités proposées aux jeunes au cours de l'été.

28 août : Fête paysanne

L'année internationale de la forêt a mis la forêt et ses métiers au centre de cette 6ème édition. Guidé par un sentier balisé, le public a pu découvrir ou redécouvrir les métiers de la nature et de la paysannerie : tondeur de moutons, paysagiste, chercheur d'or, ébéniste...





2 et 3 septembre :
Spectacle Son et Lumières
C'est non sans émotion que les spectateurs ont assisté à la célébration du quarantième anniversaire de la reconstruction de l'église Saint-Martin. Jeux de lumières, orchestre d'harmonie, photos anciennes ont accompagné et fait revivre l'histoire du bâtiment.

18 septembre : Fête du Sport

Toutes les activités sportives se sont présentées aux jeunes à la recherche de leur discipline.

18 septembre : Réception de la classe 1931



24 septembre : Portes ouvertes de l'école « Les Abeilles »

Les parents découvrent le nouvel environnement scolaire des enfants.

27 septembre : Pierre Wieser décoré de l'ordre national du mérite



2 octobre : Fête du verger



11 septembre : Concert de clôture du Festival d'Orgue

C'est en apothéose que s'est terminée la 35ème édition du Festival d'Orgue avec l'orchestre d'harmonie de la Police Municipale. La prestation du répertoire de Camille Saint-Saëns a séduit et ému l'auditoire.



20 octobre : inauguration de la structure de jeux à l'école maternelle



18 septembre : Réception de la classe 1961



11 novembre : cérémonie du souvenir

12 novembre : du sourire et des pommes

La semaine nationale de la gentillesse s'est terminée sur des sourires, grâce à l'Association des Commerçants et artisans de Masevaux et environs, qui ont distribué samedi matin, des filets de pommes à tous les amateurs



24 novembre: Michel Galliot primé au Grand Palais à Paris pour son oeuvre «Le peintre et sa muse»



25-26-27 novembre : 67ème anniversaire de la Libération



3 décembre : Ste Barbe



3 décembre : Concert de l'aveit



12 octobre : Les amis de Houppach remercient le couple KAEFFER pour leur dévouement pendant de longues années



17 octobre : Mise en route de la STEP



15-16 octobre : Fête de la citrouille

Une fête bien «citrouillée»

Pour sa 4ème édition, la Fête de la citrouille organisée par l'association des commerçants de Masevaux a connu une affluence record. Pour Aurore Prax, membre de l'association «C'est notre meilleure année! On profite du soleil qui nous accompagne durant tout le week-end et aussi de l'ambiance familiale et conviviale de cette fête!»

Cette année encore, la ville et les commerçants ont fait preuve de beaucoup d'originalité dans la réalisation des arrangements et massifs. De nombreuses animations ont été proposées aux petits et grands: spectacles musicaux, ateliers bricolage, défilé aux lampions, concours de chapeaux, restauration, stands d'artisanat, spécialités à base de potirons...

Cette fête, désormais incontournable, contribue au dynamisme de la ville et obtient le succès qu'elle mérite.



Une année d'animation avec Eliane Farry

Eliane, deux mots pour décrire l'année écoulée

L'année 2011 a été une nouvelle fois très riche en animations et manifestations diverses.

Les nombreuses initiatives et la richesse des projets participent incontestablement à l'image positive et dynamique de notre cité. À nous de faire en sorte que tout se passe pour le mieux

Rapidement, en quoi consiste votre rôle ?

En tant qu'adjointe à l'animation, en plus de l'organisation des fêtes des personnes âgées, des thés dansants, de commémorations et de fêtes diverses, je suis aussi le lien entre les organisateurs des manifestations et les services de la ville. Je m'occupe de trouver des solutions liées à des problèmes d'organisation. Je les aide dans leur recherche de financement et surtout, je dois gérer les «urgences». Bref, il faut que tout se passe bien !



Eliane Farry, Adjointe à l'animation et aux personnes âgées

Un souhait ?

Je lance un petit appel pour trouver des jeunes « petits alsaciens et alsaciennes » pour accompagner nos manifestations officielles. Je tiens tout particulièrement à remercier tous les enfants qui depuis quelques années donnent de leur temps et participent à ces cérémonies. J'invite aussi les gens à venir nombreux au pique nique géant, c'est un moment convivial et agréable. Nous réfléchissons sur la manière de l'améliorer.

Classique ... de magnifiques prestations



Le concert de l'Avent avec l'ensemble vocal «Variations de Strasbourg» Chants de Noël de toute l'Europe



LE 35ème FESTIVAL D'ORGUE

Comme toujours un programme de très grande qualité. On aura pu assister à la représentation des «Lamentations du prophète Jérémie» avec la Schola cantorum d'Oxford, l'un des chœurs les plus réputés de Grande-Bretagne et Thierry Escaich à l'orgue. Un très beau voyage musical que «Bach et l'Italie» avec Olivier Sallandini à l'orgue. On aura pu apprécier les «Variations et métamorphoses» avec Martin Bacot à l'orgue, ainsi que «Le romantisme français» avec Jean-Luc Perrot à l'orgue, accompagné de l'ensemble vocal Opus 1 dirigé par Catherine Fender. Enfin un final somptueux que celui de l'orchestre d'harmonie de la Police Nationale dirigé par Jérôme Hilaire, une formation de prestige entre tradition et contemporanéité, accompagné par Vincent Warnier à l'orgue avec, entre autres, une inoubliable 3ème symphonie de Saint-Saëns.



- . Les concerts classiques de la musique municipale de Masevaux...
- . Les représentations musicales du «sons et lumières»
- . Christian Robischon à l'orgue et au piano



**LA GRANGE... TROP FORT !
YEAH !**



Les spectacles à la Grange Bürckle

2011, encore une très belle année !

Avec une fréquentation moyenne en hausse, une grande diversité de genres, des valeurs sûres ou des premières scènes, le public était au rendez-vous.

Une belle promotion pour la ville de Masevaux. Le public venait pour plus de la moitié d'horizons différents. Il a apprécié les spectacles proposés, l'ambiance et surtout l'accueil.

«Ce qui est extra est de voir des familles où parents, enfants, papys, mamys assistent au même spectacle et prennent plaisir à échanger pendant l'entracte ou au pot de l'amitié»

Des spectacles de qualité !

Cette année Armand Laurent et toute son équipe de bénévoles de la Grange vous ont proposé: 14 spectacles musicaux, 20 représentations théâtrales dont 2 créations de la Ruchêne et 3 spectacles scolaires. Une grande réussite !



L'espace culturel Claude Rich

des Artistes,
des Oeuvres
une Passion...

l'Art

... je raconte mon histoire
... le spectateur construit son histoire
... je ne donne pas de titre
... il rêve
Cordula

ils collent des tranches de vie

ils collent un autre regard sur le monde

Art collage en Doller

une exposition internationale à Masevaux

ils collent de l'humour

Du 27 au 29 mai, ce ne sont pas moins de 150 oeuvres d'artistes internationaux qui ont été visibles à l'Espace Claude Rich et à l'ancienne abbaye de la place des Alliés, à l'occasion de l'exposition «Art'collage en Doller», organisée par l'espace Claude Rich et soutenue par la municipalité de Masevaux et la Communauté de communes.

Cette exposition a été un temps fort de l'animation culturelle de Masevaux et cela en raison de la qualité et de l'originalité des oeuvres présentées. En effet, le public a pu admirer les travaux de 13 plasticiens collagistes venus d'Europe et même d'Amérique représenté par Jonathan Talbot, un éminent artiste de New York.

Lors du vernissage, Michel Galliot, président de l'Espace, a guidé les invités à travers l'exposition et a présenté l'invité d'honneur, Pierre-Jean Varet, chef de file du courant de «collage d'art contemporain» en France.

«Nous sommes un groupe d'artistes et un groupe d'amis, humbles et passionnés, unis dans la même dynamique, celle d'un art, d'une liberté d'expression unique, l'art'collage.»

L'art'collage, une technique contemporaine

Elle inclut des matériaux divers, mélange des idées entre spontanéité et technique, entre matière et poésie. Les expositions consacrées uniquement à cette technique sont rares. Masevaux est heureux d'avoir su créer l'événement!

ils collent des idées

ils collent des rêves

ils collent une poésie

ils collent...
... ils redonnent vie

il colle l'histoire d'un inconnu

reflet d'une vie

ils collent des émotions

... je colle
... je construis
... je déconstruis
... tout est art, tout peut-être art,
... tout est motif
Hélène

Une année riche en expositions.

En avril a eu lieu le marché de Pâques. Puis ont suivi deux expositions de peinture et sculpture avec Vesnica Martin, Pascale Lavaud, Mohamed Grine et Françoise Courgeon.

En mai, nous avons pu découvrir l'exposition Art'collages en Doller.

En septembre, ce fut Stéphanie Dozier et ses anges, suivie début octobre par la première exposition de peinture de Jean-Marc Antoine.

Octobre, la Fête de la citrouille s'invitait à l'espace Rich.

Toujours en octobre, on a pu admirer les calligraphies, peintures et collages de Marie et Michel Galliot.

Un grand moment avec les deux peintres de renom : Gérard Gebel et Jean Marie Zacchi.

En décembre, l'espace Rich se transforme en Maison de Noël.

L'espace RICH: un autre cinéma

Deux samedis par mois, à 20h, de septembre à mai, des films récents sont diffusés. Pendant les vacances scolaires, des films sont proposés aux enfants.



Elections du nouveau conseil municipal des enfants.

L'élection a eu lieu le 27 janvier à l'école des Remparts. 8 filles et 7 garçons ont été élus. L'installation officielle, présidée par le maire a eu lieu le 19 février.



Le Conseil Municipal des Enfants

Une nouvelle équipe, et toujours le même engagement, la même disponibilité



Actions et engagements

Les actions de cette année.

2011 étant l'année internationale des forêts, les jeunes très sensibilisés à cette cause ont planté une centaine de sapins.

Ils se sont souvent réunis pour parler de leurs projets, axés principalement autour des rencontres intergénérationnelles. Ainsi en avril, ils ont rencontré les résidents de l'EHPAD pour jouer au loto.

Ils se sont retrouvés plus tard, autour d'un atelier de peinture. En juin, les jeunes élus ont aidé à l'encadrement des jeux et à la buvette au cours de la kermesse de l'école maternelle. Ils ont également visité leur future école où les travaux avaient déjà beaucoup avancé.

En octobre, ils ont participé à la fête du cœur et en décembre, à la

collecte du Téléthon, où ils ont vendu des arrangements et décorations de Noël qu'ils avaient confectionnés eux-mêmes.

De nombreux projets pour 2012

De nouvelles rencontres avec les résidents de l'EHPAD, la participation au carnaval des enfants avec vente de pâtisserie au profit de Terre des Hommes Alsace, la visite d'une chocolaterie, une chasse aux œufs, une rencontre avec le conseil municipal des enfants de Sentheim sont d'ores et déjà programmées pour 2012.

Un investissement qui demande du temps

Les jeunes élus, sont très engagés et prennent leur mission à cœur. Ils se retrouvent une fois par mois pour échanger, décider et agir. Chapeau les jeunes!

Des porte-paroles actifs

Pour parfaire leur rôle de représentants de tous les élèves, les jeunes élus ont mis en place une boîte à idées dans le couloir de l'école pour que tous les enfants puissent y mettre leurs idées et leurs remarques. A chaque réunion, la boîte est vidée et les messages sont lus et discutés. Les élus se font ainsi vraiment les porte-paroles des autres jeunes. Ils ont d'ailleurs pris un engagement dans ce sens. Le compte-rendu de chaque réunion du conseil est envoyé à l'école et lu dans les classes.



VISITE AU CONSEIL GÉNÉRAL



C'est à la suite d'un souhait de Simon Risacher, maire des enfants de Sentheim, que Laurent Lerch, conseiller général et maire de Masevaux, s'est fait le plaisir de conduire les jeunes élus des deux CME à la découverte de l'Hôtel du Département, siège du Conseil Général du Haut-Rhin. Les enfants et les adultes accompagnateurs ont été accueillis par Mme Mahler et Cataldo, chargées du Protocole et de la Culture. Après avoir découvert la maquette des bâtiments, puis la salle de réunion des commissions, petits et grands se sont installés dans les fauteuils des conseillers généraux dans l'hémicycle, pour suivre une projection présentant le rôle et le fonctionnement du Conseil Général. Tout au long du parcours, Laurent Lerch a répondu de bonne grâce aux questions posées par les jeunes élus en leur signant même des autographes! Pour clore la visite, une petite collation a été offerte et chacun est reparti avec une pochette de documents.



Cette visite fort intéressante a impressionné les jeunes conseillers et fera peut-être naître chez certains l'envie de s'engager dans le monde politique... «Jamais je n'aurais cru que les conseillers avaient autant de travail! C'est impressionnant!» s'est exclamé un jeune à l'issue de la visite.

Maxime Beltzung

Un « son et lumière »
pour les masopolitains

Maxime Beltzung, 21 ans étudiant en droit et responsable de l'orchestre des jeunes de la musique municipale, a eu le prix Innov-jeune Thur-Doller pour cette idée originale.



Son idée, créer un événement pour célébrer le 40^{ème} anniversaire de la renaissance de l'église Saint Martin suite à l'incendie qui a ravagé l'édifice avec son magnifique et monumental orgue Collinet.
« Je voulais créer quelque chose d'exceptionnel pour commémorer cet événement qui a tant marqué les habitants de la cité .

Pour cela, j'ai réussi à réunir 70 musiciens d'horizons différents autour de ce projet que beaucoup considéraient comme « un peu fou ».
Bien entendu tout ceci n'aurait pu être réalisé sans le concours de la municipalité, de la communauté de communes, du président du conseil régional et ministre Philippe Richert, des nombreux partenaires, de la société d'histoire, de la musique municipale de Masevaux, et de tous les bénévoles qui ont cru à ce projet. Je tiens vivement à les remercier.

Nous avons beaucoup donné, mais nous avons tant reçu... surtout de l'émotion .
Ce furent deux soirées inoubliables! »



Aux couleurs de l'Alsace



Nos petites alsaciennes et nos petits alsaciens craquants et disponibles...

«Un grand merci à tous les enfants qui donnent de leur temps en participant aux cérémonies officielles, tout en rehaussant ces commémorations d'une touche aux couleurs de l'Alsace. Nous lançons un appel aux enfants pour que cette tradition régionale puisse se perpétuer»

Eliane Farny adjointe aux animations



KEZIAH

AMBASSADEUR



Kéziah Spies, 15 ans, passionné de musique et de judo, est en apparence un lycéen comme les autres, sauf que Kéziah, enthousiaste et généreux, est aussi ambassadeur ELA!

ELA est une association, parrainée par Zidane, qui lutte contre les leucodystrophies, maladies génétiques évoluant vers une paralysie des fonctions vitales. Chaque année les collégiens sont amenés à s'investir dans l'opération **"Mets tes baskets et bats la maladie"**.

Kéziah comment devient-on ambassadeur ELA?

Je suis devenu ambassadeur de mon collège en 2011 parce que j'ai récolté le plus d'argent au profit de l'association : 411 euros et 37 cts !

Qu'est-ce qui t'a donné envie de t'investir pour la cause d'ELA?

J'aime voir les gens heureux et ça me fait plaisir si je peux aider quelqu'un à être heureux. C'est important d'aller à la rencontre des personnes malades et d'être à leur écoute. J'aime voir le sourire des gens..

Explique-nous comment tu t'es investi dans la campagne "Mets tes baskets et bats la maladie"?



Je me suis donné à fond lors du cross du collège. J'ai donné de mon temps libre pendant trois semaines pour collecter des fonds.

Sa généreuse action a permis à Kéziah d'assister à Paris, à la cérémonie de remise des prix aux ambassadeurs d'ELA, en présence de nombreuses personnalités. Un souvenir inoubliable pour Kéziah!

Tout cela lui a donné envie de poursuivre son investissement. En effet, à son initiative et avec l'aide de la conseillère pédagogique de l'établissement, le lycée de Thann a participé pour la première fois à la dictée d'ELA. Un moment de solidarité et de sensibilisation qui sera suivi d'un événement sportif et d'une recherche de partenaires financiers... Bravo Kéziah!



LA ZIC QUI DÉCHIRE
à MASEVAUX y a pire ! j'assure

<<Je suis le plus berge, mettez moi en cage ! À Masevaux, il y a de drôles de phénomènes...j'assure !! >>

J'aime la ZIC, j'aime le Rap, j'aime surtout rigoler !!! Tout est au second degré chez moi. À Marrakech, je fais partie d'un collectif de Rap, le «Klikax» qui regroupe 20 jeunes talents. J'ai participé au Sun festival. J'illustre mes chansons avec mes propres vidéos. J'ai sorti un projet de 26 titres sur le net. Un petit message: je suis sur you tube...pub ! Un autre message : je cherche des belles jeunes filles (ça c'est pas du second degré oh non !!!)

swahd

*avec HD s'il vous plaît !
comme «high-definition»*

J'ai toujours aimé la musique ! J'écris des textes, je compose dans mon propre studio avec mes moyens. Je prépare actuellement un album de 22 titres sur internet

<<Street vérité>>. Je viens aussi de sortir un clip. Avec Swahd et Kiwi on va sortir un son qui va s'appeler # **jeudiconfession**, on reprend plein d'anecdotes racontées sur twitter, et les réseaux sociaux...

<<je me suis pas mis à chanter pour t'enchanter, je laisse pas les choses en chantier, on a un monde à changer ! >>

sidji

kiwi

Ils parlent de leur passion avec leurs tripes, ils écrivent avec des mots colorés... une poésie du 21ème siècle, parfois dure, mais toujours remplie d'émotion. Ils ne trichent pas.

Leur art s'exprime sur des rythmes endiablés, et dans une recherche constante de sons nouveaux.

Sidji, Kiwi et Swahd ne se prennent surtout pas au sérieux, mais leur passion est sincère et profonde.

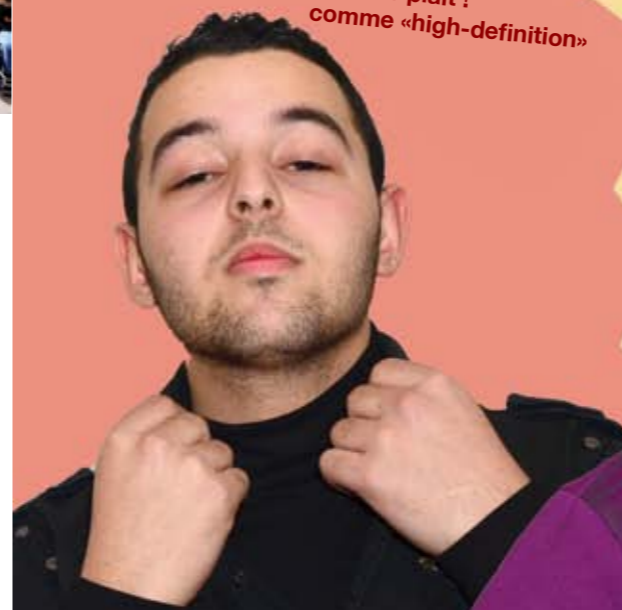
Ils composent et écrivent chacun de leur côté, puis se retrouvent et partagent le fruit de leur création sur scène ou en studio.

Leur univers, c'est la musique, leur passion c'est le RAP... Leurs rêves: des rêves d'avenir, de jeunesse, d'amour, d'humour...et de musique...

La musique c'est ma passion ! Je suis toujours à la recherche de nouveaux sons.

J'ai vraiment envie de promouvoir le Rap dans la vallée... Cette Zic est populaire chez les jeunes, ... Je veux transmettre des messages d'amour, donner des sentiments avec les mots qu'ils comprennent . J'aime le Rap , j'aime composer, j'aime faire des mix avec des reprises. J'ai mon studio. J'écris avec mon coeur, c'est ma poésie !

Kerry James qui a chanté en duo avec Aznavour a dit du Rap, «C'est la langue de Molière de notre époque».



Le monde de **Lizzie**

Dans de nombreuses légendes, on raconte que la sorcellerie est née en même temps que l'homme, que l'un n'aurait été concevable sans l'autre, que cette pratique lui a toujours été inhérente, comme ses sens, ses membres et ses organes vitaux. Il l'a d'abord très bien apprivoisée, puis peu à peu, cette magie s'est dissipée, ne formant plus dans l'air, que des poussières en formaient toujours de plus gros, qui finissaient par exploser, laissant tomber une fine pluie d'étoiles d'argent sur le sol encore fertile afin de former une créature magique ...

Qui se cache derrière Lizzie ?

Née à Masevaux, licenciée en lettres, passionnée d'écriture et de musique, Lizzie vient de publier le premier tome de sa trilogie fantastique. «Depuis toute petite, j'écrivais des histoires. J'aimais les ambiances magiques, les univers fantastiques. A 18 ans, j'ai décidé de concrétiser mes rêves et ma passion de l'écriture. J'ai rassemblé toutes mes notes prises depuis mon enfance et j'ai créé mon univers magique.»

Rebelle et idéaliste, Lizzie écrit seule dans le calme, plongée dans ses rêves et son imagination.

«Je ne suis pas en phase avec la société actuelle, alors je rêve et j'invente un monde où toutes les origines, toutes les cultures, toutes les langues se comprennent par des rituels universels. On est dans une époque où l'on est en manque de mythes, on a besoin de s'évader!»

Silaina, un monde magique et fantastique.

Des animaux imaginaires, des mages, des sorciers, un monde parallèle... et bientôt la révélation d'une prophétie...

Le premier tome: «La prophétie de Salmandra et la recherche des éléments»,

Une opposition entre l'ombre et la lumière, le sombre et le coloré, une architecture magique et dépayssante... C'est dans cet univers que Clarisse, l'élue aux yeux d'émeraude, tentera de sauver ce monde et fera appel à huit jeunes terriens en leur attribuant le pouvoir des éléments, l'eau, le feu, l'air, la terre...

La suite c'est pour quand ?

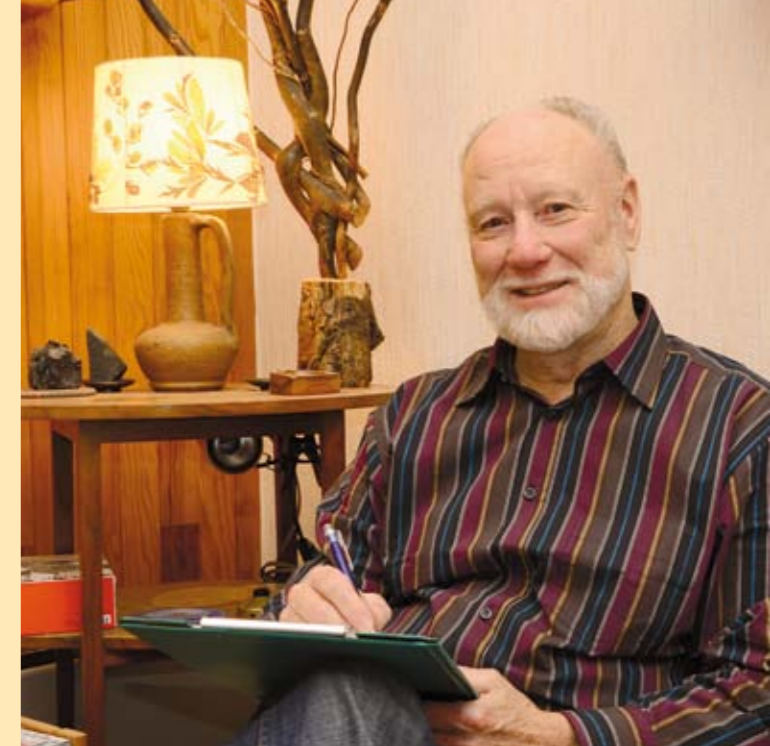
Le deuxième tome est en cours d'écriture et dans deux ans devrait suivre le troisième tome et la révélation de la prophétie.

D'autres projets? Je glisse du fantastique au réel, j'écris une première histoire d'amour. J'ai aussi des projets de scène..



Antoine STEIB

« Au fil des agendas »



Un homme engagé.

Bien connu des masopolitains, Antoine Steib a enseigné pendant 35 ans au collège de Masevaux. Très engagé dans le monde associatif et humanitaire, particulièrement à Terre des Hommes Alsace, il est aussi connu pour ses talents photographiques. Aujourd'hui, à 72 ans, il a décidé de publier un livre.

Pourquoi ce livre, Antoine Steib?

Je ne suis ni écrivain, ni historien, «Au fil des agendas» est un témoignage, mon témoignage...

J'ai écrit ce livre pour mes enfants et petits enfants, pour mes amis et pour tous ceux qui désirent avoir une vision différente, loin des a priori, des idées reçues et des passions...

J'ai voulu laisser mon empreinte et porter une réflexion, avec le recul nécessaire, sur ce moment de ma vie qui a influencé mon existence et ma vision du monde.

J'ai été très marqué par ce drame, et pourtant le destin m'a permis de le vivre en acteur positif. J'ai eu la chance de n'avoir pas été directement confronté à la violence de la situation. Ma vision est donc celle d'un homme qui a eu la chance de faire des rencontres humaines aussi diverses qu'intenses.

Parlez-nous de votre guerre d'Algérie.

C'était d'abord quatre mois de classes, avec de la rigueur, de la dureté et de la pénibilité. Comprendre qu'il faudra peut-être donner sa vie ou l'enlever à d'autres, bref l'armée dans son côté le

plus négatif, c'est à dire, la guerre. Puis vingt mois qui me sont profondément restés ancrés, l'armée m'ayant donné une chance de me rendre utile. Ce fut la découverte du désert, celle d'un univers si différent et si riche, d'une population autochtone confrontée à la dure réalité de l'existence et pourtant si chaleureuse et accueillante. Mais ce fut aussi la découverte de la solitude.

Comment avez-vous ressenti cette solitude?

C'était plus un sentiment, une forme d'émotion ressentie. On était loin de toute racine, même si les contacts étaient très riches en intensité ... c'est la solitude du désert.

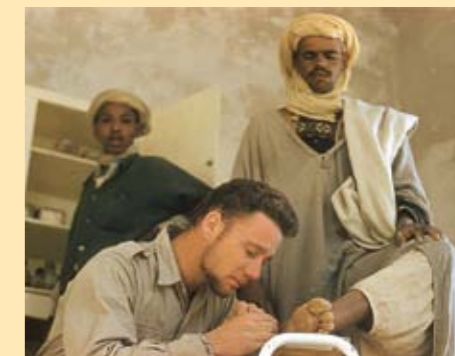
...Et puis dans l'armée, on n'a pas réellement d'amis, rien que des copains de passage.

Que faisiez-vous là-bas?

J'ai enseigné aux enfants du village, une classe unique avec des élèves de 3 à 17 ans .



J'étais aussi un peu infirmier... J'étais donc bien accepté par la population locale, il y avait un respect mutuel entre nous.



Des rencontres ou des situations qui vous ont marqué ?

Des personnages hors norme, hauts en couleur... Du légionnaire mythomane, véritable personnage de Pagnol, au caïd local, parfaite caricature du nabab de tribu... Des gens de valeur aux personnages des plus douteux.

En conclusion.

De cette guerre, j'ai eu la chance d'avoir pu tirer le meilleur et le plus humain. Cette expérience particulière montre une autre facette de la présence de l'armée pendant la guerre d'Algérie. Elle laisse entrevoir que des solutions pacifiques auraient pu conduire à l'indépendance algérienne. Mon souhait est que les deux parties fassent un devoir de mémoire croisé, reconnaissant leurs fautes mutuelles avec un regard apaisé et juste. Ainsi nous pourrions passer à autre chose et construire l'avenir.



Une année de manifestations

Le point avec Nathalie



Nathalie Gaertner-Battmann,
Adjointe aux associations à la culture et aux jeunes



Nathalie , un point sur l'année 2011

Tout d'abord je tiens à adresser toutes mes félicitations aux sportifs et autres membres de nos associations qui se sont illustrés au niveau départemental, régional et même national!
Nous éprouvons une grande fierté par rapport aux clubs qui font résonner le nom de Masevaux au-delà des limites régionales!

Quelques bons résultats cette année

Une grande première en juillet avec la participation conjointe de la société de gymnastique de la ville et de la société St Martin aux Fédéraux à Chalons-sur-Saône. Les deux sociétés ont uni leur talent avec une équipe féminine junior commune. Cette initiative sera certainement reconduite en 2012. Je leur souhaite bonne chance.

Cette saison, nous avons également vu une équipe masculine de moins de dix-huit ans évoluer en championnat de France. Ceci est une belle récompense pour ce club qui fêtera ses 40 ans en 2012!

Notre club de boxe française a organisé le 5 juin à Masevaux la coupe nationale

de l'avenir (benjamins), avec l'accueil de jeunes boxeurs venus du nord de la France, de Guadeloupe et de la Réunion, tous ravis de découvrir notre belle région.

Le Doller Badminton Club a organisé le 29 mai la finale régionale du circuit jeune. Cette épreuve, qui nous offre un titre de championne d'Alsace, a pu avoir lieu dans les meilleures conditions grâce à la pose par nos services techniques d'une peinture sur la verrière du Cossec. En effet, nous apportons régulièrement un soutien logistique à nos associations, c'est notre façon de les encourager !

Un grand bravo également à l'équipe senior féminine de football qui a remporté le titre de Championnes d'Alsace !

Une belle réussite, ces animations d'été

Notre 2ème édition des « Animation Été » nous a permis de proposer, avec le support de dix de nos associations, 29 stages sportifs durant les mois de juillet et août. 78 jeunes y ont participé. Et pour finir sur une note festive, nous nous sommes retrouvés autour d'un feu de camp.

Et les associations culturelles ?

Au niveau culturel, la Ruchène nous a

comme d'habitude proposé une saison théâtrale et musicale riche et variée.

L'espace Claude Rich a accueilli de nombreux exposants et son cinéma nous a permis de profiter de films récents. Jean Marie Prax, auteur et acteur et sa troupe du cabaret « Bien Suur » sont montés sur les planches du cercle Saint Martin avec une pièce de théâtre en dialecte « Ordi un Ordnung im Hüß ».

La musique municipale, fidèle à elle même, a enthousiasmé le public avec son cabaret et son concert de gala.

La Société d'Histoire de la Vallée de Masevaux a participé à la Nuit européenne des Musées le 15 mai et a proposé son exposition estivale « Au fil de la vie... us et coutumes ».

En conclusion

On peut le constater, nos associations masopolitaines sont très actives et animent notre cité. J'ai toujours beaucoup de plaisir à aller à leur rencontre lors de leurs assemblées générales et leur bilan d'activité m'impressionne toujours. Leur passion est communicative et c'est un vrai plaisir pour moi de les côtoyer!

Les Rois du Tir



La Société de Tir

Ce club a été fondé en 1978 par d'anciens sous-officiers de réserve. Depuis 2008, Christian Mourguet en est le président. Le local du club est situé sous la piscine. Il a été rénové et mis aux normes par les membres du club, bien soutenus par la Communauté des communes et la municipalité. Ce local est très apprécié puisqu'il permet un entraînement durant toute l'année. Les activités en extérieur se font près de la station d'épuration où l'on pratique le 25m et le 50m à l'arme ancienne, en compétition.

Grâce à la Fête du sport de 2010, le club a attiré les jeunes et a ainsi pu ouvrir une section et une école de tir avec prêt d'armes.

Parmi les lauréats issus du club, il y a Gérard Schmitt, champion du Haut-Rhin et vice-champion d'Alsace et Jérémie Lienhard, détenteur de nombreux titres en junior et également entraîneur et animateur.



Mais qui sera le «roi du tir» ?

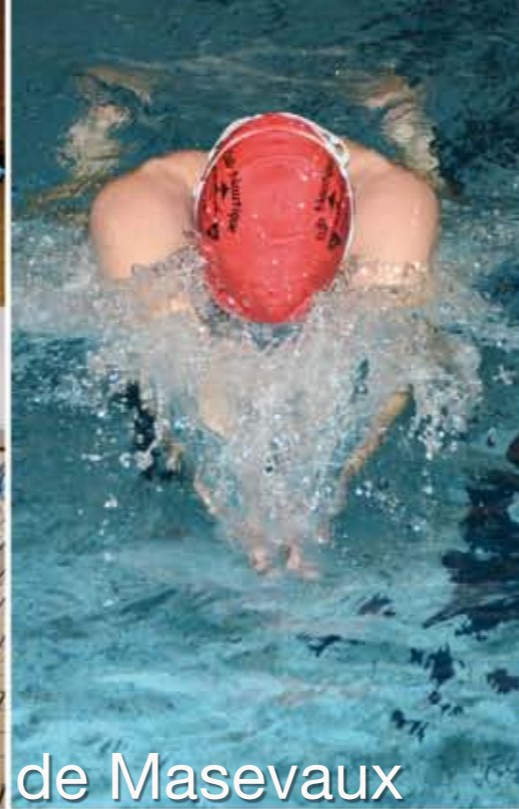
Comme chaque printemps, la société de tir de Masevaux a organisé sa petite fête en consacrant son «roi du tir».

Pour devenir «roi du tir», il faut participer à une épreuve de tir à la carabine de compétition 22 long rifle. C'est une compétition amicale qui n'a d'autre but que de se retrouver et de pratiquer sa passion dans la bonne humeur. L'objectif est de tirer sur un point choisi du blason dessiné par le vainqueur de la précédente édition. Le tireur qui réussit le tir le plus précis est désigné «roi du tir». Le vainqueur devra alors réaliser le nouveau blason qui servira à l'épreuve suivante.

Société de Tir
Adresse : Rue Mont du Château
68290 Masevaux
Téléphone : 06 09 08 21 51

Entraînements :
les samedis après-midi de 14h à 18h près de la station d'épuration.
Avoir plus de 18 ans, sinon être accompagné d'un majeur ou d'un responsable du club.
École de tir pour les enfants à partir de 8 ans le mardi de 18h à 20h sous la piscine de Masevaux





La Piscine intercommunale de Masevaux

Un plongeon vers l'avenir

Une situation exceptionnelle

Située au bord de la Doller, dans un parc de verdure tout près du camping, la piscine intercommunale de Masevaux vous offre de bons moments de détente. Le soir, les nageurs peuvent évoluer dans une ambiance apaisante aux jeux de lumières harmonieux.

Motivés et impliqués

Cyril Comte et Eric Cecchetani, les deux maîtres nageurs, animent avec passion et beaucoup d'implication de nombreuses activités, pour le bonheur des nageurs de plus en plus nombreux.

Cyril: «Notre but est de redynamiser la piscine afin de donner envie aux gens de venir, Nous avons la chance

de pratiquer notre sport dans un cadre exceptionnel, dans une ambiance conviviale et dans le respect de chacun. Nous touchons beaucoup de gens du territoire de Belfort. Nous développons des activités nombreuses et différentes de ce que proposent les autres bassins afin de nous rendre attractifs.

Il y a actuellement de nombreux créneaux non utilisés. C'est pourquoi la venue prochaine d'une femme maître-nageur devrait nous permettre de développer nos activités.»

Des activités pour tous

Aux activités classiques des heures d'ouverture, s'ajoutent :

- l'aqua-gym (gymnastique aquatique

sur fond de musique rythmée)
 - l'aqua-building pour les sportifs (une musculation alternée avec des épreuves de natation),
 - l'aqua-seniors pour le bien-être des plus âgés.

Des projets ?

- les bébés nageurs prévus pour janvier
- l'aqua-byke pour rester dans l'innovation
- l'ouverture d'un espace terrasse et détente, et peut-être :
- une pataugeoire
- une aire de jeux aquatiques pour les plus petits



Horaires d'entraînement :

- Les entraînements ont lieu le lundi et le jeudi selon les horaires suivants:
- de 17h à 18h : École des quatre nages et bien plus encore!
 - de 18h à 19h30 : Entraînement des nageurs confirmés
 - de 19h30 à 20h30 : Entraînement adultes, nage avec palmes, apprentissage nouvelles nages

Contacts:

Piscine inter-communale
 rue du stade 68290 MASEVAUX
Tél. 03 89 82 44 46
Blog :nageurdeladoller.blogspot.com/

Le Club Nautique de la Doller

Un club formateur en pleine expansion

Pour les passionnés de natation ou pour ceux qui ont le désir d'apprendre ou d'améliorer leur technique, il y a aussi la possibilité d'intégrer le club nautique de la Doller.

Le club de Masevaux est avant tout un club formateur. Alain Gault anime le club nautique, enregistrant plus de 65 licenciés. Son objectif est d'amener les enfants à la compétition. Sont proposées plusieurs activités récompensées par des nouveaux diplômes FFN : l'apprentissage des 4 nages, le water-polo, la natation synchronisée et le plongeon.

Le club est ouvert à tous les âges et à tous les niveaux.

En projet, pour les plus motivés, la pratique d'une natation sportive plus intensive, avec le développement d'un entraînement à la carte, pour adultes, ainsi qu'un entraînement spécifique pour les triathlètes. Enfin, le périscolaire pourrait être intégré dans une structure du club.



Un espace de vie ...



SOLIDARITÉ

Créaliance



Un nouveau pôle administratif

C'est dans les anciens locaux de la maison forestière entièrement rénovée, que les services administratifs de Créaliance ont ouvert leurs portes au public en octobre. Le service facturation et le service comptabilité ont ainsi été regroupés pour plus de cohérence et d'efficacité. L'accueil du service animation est resté au même endroit, au 2 rue de l'École.



Contacts:
Tél. 03 89 82 43 12
Mail : crealiance@estvideo.fr
Site Internet : www.crealiance.org

Entretien avec Caroline et Sabine, animatrices à la maison de retraite

Un jeu de questions-réponses peu facile, une ambiance ludique mais concentrée...

Dans cet atelier «mémoire», la dizaine de pensionnaires de la maison de retraite répond avec beaucoup d'application et une franche bonne humeur, aux questions posées par Caroline.

La séance se termine par un chant, entonné par notre ténor local.

Que se soit ici ou pour toute autre activité, Caroline Poignant et Sabine Kling, les deux animatrices de la maison de retraite et du Pavillon Hegy, oeuvrent avec beaucoup d'énergie, de passion et d'implication.

«C'est un espace de vie et d'énergie, il est important de leur donner un but et des objectifs» nous explique Caroline.

«Nous sommes beaucoup aidées par de nombreux bénévoles et par tout le personnel, très dévoué. Beaucoup de familles s'impliquent aussi dans les différents ateliers. Les petits élus du conseil municipal des enfants viennent eux aussi régulièrement partager leur bonne humeur avec les pensionnaires des deux structures, dans des ateliers peinture, loto, etc...

Redonner confiance

Nous favorisons beaucoup l'intergénérationnel, nous organisons de nombreuses sorties, car il ne faut absolument pas couper les pensionnaires du monde extérieur. Beaucoup ont peur du regard des autres, il faut leur redonner confiance.»

Sabine, parlez-nous des différentes activités.

«Elles sont nombreuses et très variées. Il y a tout d'abord les différents ateliers: le bricolage, le travail de la mémoire, la pâtisserie, la cuisine, la peinture, etc.. Il y a aussi la gym douce avec Pierrick. Notons le bon résultat de Masevaux lors du tournoi départemental des personnes âgées, où nos sportifs ont fini à la 3ème place sur 27 équipes engagées.»

Vous organisez aussi de nombreux spectacles ainsi que de nombreuses sorties.

Caroline : «Il y a bien sûr les séances cinéma, le spectacle de Noël, le carnaval, les sorties et fêtes thématiques, les visites au salon Perfecta et à la fête de la citrouille, les séjours vacances, mais aussi des sorties en calèche, des visites aux marchés avec des haltes au café... Je m'arrête car la liste est longue, mais il est important pour les personnes âgées de rencontrer des gens et d'échanger» Nous tenons à souligner et à remercier la municipalité pour son implication dans nos projets pour les nombreuses visites du maire et des élus lors des anniversaires et des fêtes. Un grand merci à la direction, la cadre supérieure pour leur soutien et leurs encouragements lors de la réalisation des nombreuses activités.»

Un travail passionnant?

Sabine: «Absolument! C'est un travail d'équipe mais qui nécessite beaucoup d'investissement personnel, de nombreuses préparations et un grand travail d'imagination. Il faut aussi gérer les différentes pathologies, être à l'écoute et attentives aux vécus des personnes. Nous sommes très attachées à elles et nous sommes très touchées si l'une d'entre elles nous quitte.»

Des projets?

Oui notamment «le chien visiteur» avec Cécile Désimeur et ses golden retrievers et l'art-thérapie avec Artaile.

Des espaces multi-services

Fondée en 2009, Créaliance est une association intercommunale de services à la population. Elle a choisi de mettre en place une structure de proximité, polyvalente et inter-générationnelle, regroupée en trois espaces : enfance, jeunesse et adulte. Conçue au plus près des attentes de la population de la Vallée, elle offre aux familles un soutien apprécié, par le biais de structures d'accueil, d'animations culturelles et d'activités éducatives. Créaliance compte aujourd'hui plus de 100 salariés et 36 bénévoles.

L'espace enfance

Il regroupe 3 espaces multi-accueil ouverts aux enfants non-scolarisés. Il compte aussi un Relais Assistantes maternelles Parents, qui est un lieu d'échanges et d'écoute. L'équipe éducative attache beaucoup d'importance aux relations de confiance avec les parents.

L'espace jeunesse

Il regroupe un accueil périscolaire, qui fonctionne avant et après l'école, un accueil de loisirs les mercredis et samedis et un accueil de loisirs pendant les vacances scolaires. Il propose également un service d'aide à la scolarité, destiné aux collégiens.

De nouveaux locaux , pour plus d'efficacité et de cohérence



L'espace adulte

Il propose des activités de loisirs manuelles et culturelles (cuisine, yoga, danse, couture, bibliothèque...) et des animations au service de la cohésion familiale (sorties, soirées jeux, bourses aux jouets...). Il comporte également un réseau de soutien pour les parents en difficulté basé sur l'écoute, avec des conseils et des conférences.

Photos (de gauche à droite)
- fête du jeu, atelier cuisine
- Loisir créatif , bourse aux vêtements, conférence
- groupe de paroles, green-city

Portrait d'un travailleur heureux...

Christian Blind

et d'un jeune retraité...



Christian Blind a décidé de prendre sa retraite après 38 ans passés à la tête de sa pâtisserie et 20 ans à la présidence de l'Association des commerçants et artisans de Masevaux.

Parlez-nous un peu de votre parcours.

Je suis né en 1941 à Belfort. J'ai été apprenti pâtissier dès l'âge de 14 ans. Je me suis marié, j'ai eu 2 enfants. J'ai été ouvrier pâtissier jusqu'à l'âge de 32 ans. En 1973, je me suis installé à mon compte en rachetant la pâtisserie Garnier à Masevaux. Aujourd'hui à 70 ans, je prends ma retraite, après 55 ans de pâtisserie !

Que diriez-vous à un jeune qui voudrait se lancer?

D'abord pour bien faire son métier il faut l'aimer. Moi je me suis toujours épanoui dans mon travail. Depuis mon enfance, j'ai appris à être heureux de ce que j'avais. J'ai toujours gardé cette ligne de conduite. Le travail est une vraie valeur, il apporte un bonheur simple. Jamais je n'en ai eu marre.

Vous êtes encore à la présidence de l'association des commerçants, quels conseils donneriez-vous à un futur président?

Il faut avant tout écouter. Il est important d'être au courant de tout et d'être informé avant les autres. Il faut surtout éviter de dire non, chercher et trouver des solutions et des compromis. Il ne faut pas imposer ses idées et se remettre en question continuellement. Il est nécessaire de savoir arrondir les angles, d'apprendre à gérer les

rivalités, mais il faut être ferme tout en défendant ses idées...

Pendant ma présidence, j'ai toujours oeuvré pour que Masevaux ne devienne pas une cité-dortoir et défendu le commerce de proximité. Il faut de belles vitrines, elle sont le signe d'un commerce en bonne santé.

Nous devons rester soudés, ensemble on est plus fort ! «Une locomotive sans wagons ne sert à rien!»

Les commerçants doivent s'épauler, nous formons une même famille.

Enfin, il est primordial de privilégier le dialogue et d'être toujours constructif. Il faut s'entendre et travailler en bonne intelligence avec la municipalité, être présent aux différentes manifestations et épauler dans la mesure du possible les associations. «Pourquoi les gens viendraient-ils chez vous si vous n'allez pas chez eux?»

Et puis il faut des jeunes!

Comment allez-vous remplir votre temps dorénavant?

Je ne vais pas m'ennuyer! J'aime l'action. Je vais me ressourcer sur mon lopin de terre sur les hauteurs de Masevaux car j'aime travailler la terre. J'aime m'entourer d'amis. Il y a toujours quelque chose à faire pour quelqu'un, vous savez! Cela permet de rester jeune.



Economie

Créer, entreprendre ou innover

Choisir Masevaux



Antoine Ehret, redoutable année 2011 ?

Une année durant laquelle les événements influant l'activité économique se sont accumulés, Fukushima, Grèce, crise dans la zone Euro, plans de rigueur, arrivée du TGV, etc. Les règles de fonctionnement de l'économie en seront recomposées.

La Banque Centrale Européenne, BCE, va voir ses prérogatives renforcées dans le scénario de crise élaboré au sommet de Bruxelles, et permettra ainsi de relancer la dynamique et la confiance des acteurs économique.

Le débat du « Made in France » et « acheter français » est relancé.

Le Made in France permettant de s'imposer à l'International trouve un meilleur soutien (programme de renforcement de collaborations inter-entreprises, suppression des effets de seuil 20 et 50 personnes, Crédit d'Impôt Recherche, etc.) et la confiance de nos compatriotes en l'Industrie se développe.

Parlez-nous de l'activité sur le Bassin d'Emploi de Masevaux et de la Vallée ?

Une année durant laquelle la plupart des activités industrielles ont retrouvé un niveau correct avec certes une fin d'année un peu plus tendue. La part vendue hors France s'est accentuée, ce qui confirme les atouts liés à notre situation géographique, culturelle et linguistique.

Une année marquée par le renouveau de notre tissu de commerces.

Une année durant laquelle le tourisme s'est développé grâce à une météo favorable.

Une année qui vient de voir arriver le TGV à nos portes.

Que l'ensemble des acteurs industriels, commerces et de services en place et ceux fraîchement implantés reçoivent nos remerciements et félicitations pour le combat et l'esprit d'innovation qu'ils ont déployés tout au long de 2011.



ANTOINE EHRET, ADJOINT AU MAIRE

Sylvie, Justine et Jacques



L'Hostellerie Alsacienne... une nouvelle histoire en famille

Il y a **Jacques Koenig, Sylvie** en cuisine et **Justine** au service. Après neuf années passées au Neuweiher, ils ont décidé de reprendre **l'Hostellerie Alsacienne**, restaurant, hôtel et brasserie.

«Nous proposons une cuisine traditionnelle alsacienne, dans le plus pur style Winstub»

«Pour moi qui ai fait mon apprentissage dans cette maison, c'est un peu un retour aux sources.» confie Sylvie.

Après une première année prometteuse, la famille a plein de projets en vue.

«A partir de janvier nous proposerons la livraison à domicile de menus du jour.»

Elise

Une ferme, des biquettes, et bientôt des fromages bio ...

Elise Higelin a décidé de fabriquer des fromages de chèvre.

Depuis le 1er août 2011, Elise Higelin aménage une ferme à Masevaux. Sa ferme accueille déjà une trentaine de biquettes, 2 vaches et 3 chevaux. Elise fabriquera des fromages de chèvre issus directement de l'agriculture biologique.

A partir d'avril, Elise proposera ses produits fermiers en vente directe mais aussi les mercredis sur le marché de Masevaux et les jeudis sur le marché paysan.

Bientôt des fromages de chèvre bio !



Pascale

L'atelier Elféérique.... Une vitrine pour la mode

Créatrice de mode, **Pascale Fix** propose ses créations de pièces uniques de vêtements, bijoux, chapeaux et accessoires, en associant un subtil mélange de styles et de matières dans un esprit chic, bohème et décalé.

«J'aime l'originalité, j'aime mettre en valeur les gens en sculptant pour eux des vêtements sur des thèmes qui leur sont propres. Tout est fait main, je coupe, j'ajuste, je customise le tissu qui deviendra une réalisation "unique".»

Après une formation de styliste modéliste à Paris, j'avais installé mon atelier chez moi à Lauw. Je voulais une vitrine pour mettre en valeur mes créations. J'ai donc choisi de m'installer à Masevaux.

Je propose aussi aux créateurs de la région de se faire connaître en leur ouvrant un coin de ma vitrine.

Pourquoi «Elféérique»?

La mode est magique et féérique comme le rêve et le bonheur qui en découlent, mais éphémère comme les ailes des elfes, fées aux ailes de papillons... Elféérique est une marque déposée à l'Inpi.»



Alexandra

Des sens et des fleurs
boutique «Aux sens des fleurs»

Alexandra Seiler tient la boutique «**Aux sens des fleurs**». C'est avec passion qu'elle s'est lancée dans cette nouvelle activité. L'originalité de son magasin vient du fait qu'il est agencé en différents espaces. On y trouve entre autres, des bijoux, des bougies, des roses éternelles, de multiples parfums, des thés et tisanes, de l'épicerie fine, des produits et des senteurs d'orient... Le tout dans un univers de fleurs, Alexandra y est heureuse. Elle utilise son imagination pour créer son style « bien à elle », qu'on retrouve dans ses compositions florales et dans toute sa décoration.

«Je fais tout moi-même, les plantations, les arrangements... J'aime les produits artisanaux et originaux.»



Thi Canh, Catherine et Maily

Couleurs et Saveurs d'Asie
Le restaurant Phi -Tien

Depuis le 1er juillet, **Thi Canh** à la cuisine et ses deux filles **Catherine et Maily** au service, vous proposent des spécialités vietnamiennes, chinoises et thaïlandaises dans un cadre des plus authentiques. Nehms, fondue royale, canard laqué, boeuf Loc-Lac, riz cantonnais, et des noms qui invitent au dépaysement et au voyage...

«Avant, les gens devaient aller à Cernay ou Thann. C'est pour cela que nous avons décidé de nous installer à Masevaux et de proposer aux gens de la vallée la possibilité de déguster notre cuisine traditionnelle chinoise.» nous explique Maily.



Marylène Donnadiou

« Je pratiquais déjà mon activité d'ostéopathe à Hirsingue et je désirais ouvrir un deuxième cabinet dans une petite ville. Après une petite étude de marché, j'ai choisi Masevaux, car il y avait une réelle demande dans la vallée. J'ai refait entièrement le local afin que mes patients s'y sentent bien. L'accueil a été très sympathique, je suis en plein centre et l'environnement naturel est exceptionnel ! Je ne regrette absolument pas mon choix !»

s'installe à Masevaux



Sarah

La mode pour tous ...

Sarah... GK declic

«Je voulais proposer, un ensemble d'articles de modes : des chaussures et des bottes, des sacs à main, des bijoux et des accessoires dans des styles fashion, moderne, classique ou confort ... pour tout budget, et pour tout âge... même nos « mamys » aiment la mode !

Je vais chaque mois à Paris afin de proposer à mes clients des nouveautés et des articles originaux .

J'aime décorer ma vitrine au rythme des fêtes et des saisons dans une déco fraîche, colorée et moderne.

Pour mes clients ce doit être aussi un plaisir des yeux.»



Léa

Dites-le avec des roses...

Chez **Kolb Fleurs**, c'est **Léa Derosier**, au nom prédestiné, qui nous accueille dorénavant, dans une atmosphère colorée. Originaire de Moselle, elle est tombée amoureuse de la Vallée en 2005.

Elle a débuté son activité cet été, la meilleure saison pour les fleurs...

C'est avec délicatesse et fraîcheur qu'elle arrange pour vous ses bouquets et ses compositions.



Eric

Une succession au goût sucré ...



Eric Ordronneau prend la succession de la pâtisserie de Christian Blind en cette fin d'année. Originaire de Vendée, il ne regrette pas son choix. «J'ai enfin trouvé la petite ville que je cherchais. J'aime beaucoup l'Alsace. Je me suis tout de suite senti à l'aise à Masevaux, J'ai énormément apprécié l'accueil et les premiers contacts avec les clients.»

Issu d'une famille de pâtissiers, il a toujours aimé ce métier. La pâtisserie est une passion chez lui. Ici, il cherche à connaître les clients et à s'adapter à leurs goûts. Il aime le

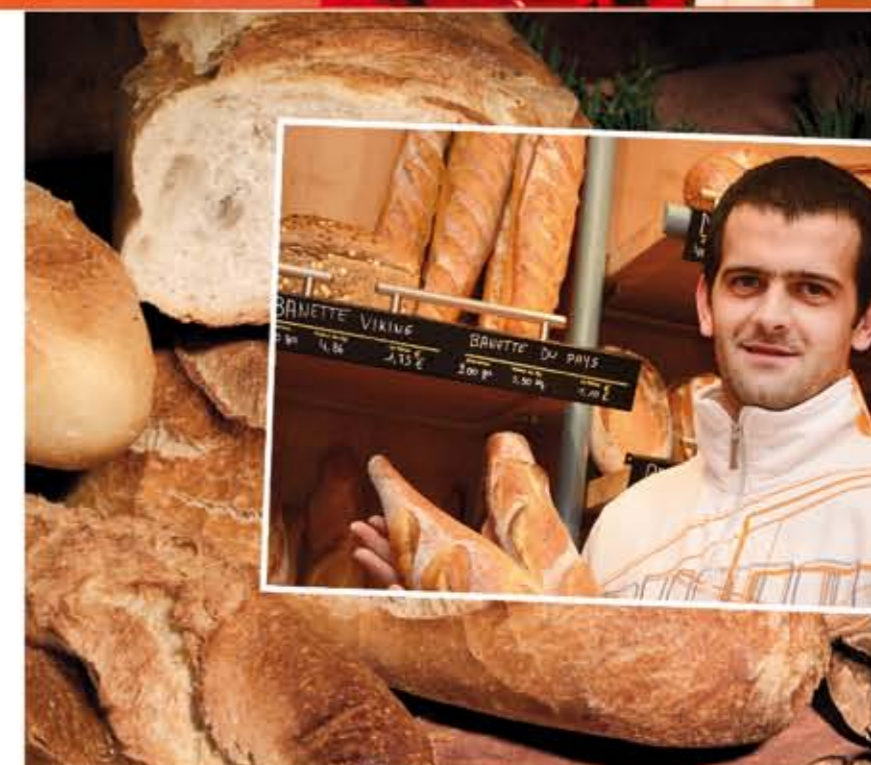


contact. «J'aime les gens. J'aime mon métier. Je désire travailler dans la continuité tout en y ajoutant petit à petit ma touche personnelle. Il faut éviter de bouleverser les 'bonnes' habitudes.»

Sébastien

Tradition «pain»...

Sébastien Faivre a repris la **boulangerie Brunnelle**. Il continue de proposer à sa clientèle les pains qu'elle apprécie : la «pays», la «1900», le pavé masopolitain... «Après une longue expérience en Franche-Comté, j'ai cherché à m'installer en Alsace. J'ai été tout de suite séduit par cette boulangerie, si bien située au centre de Masevaux.»



Selim

Des Pizzas à Gogo ...

Selim Serdidi est originaire de Masevaux et tenait à revenir dans sa ville. Il a saisi l'opportunité du local vacant de l'ancienne boulangerie de la rue Meyenberg, pour le rénover et le transformer en un lieu clair et accueillant. Sur sa carte, composée uniquement de produits frais, Selim propose toute une gamme de pizzas, de bruschettas, de pâtes, de sandwiches... qu'on peut déguster sur place ou se faire livrer à domicile. Selim souhaite développer son activité. Il va profiter d'un local à l'entrée de Masevaux pour s'agrandir. Son projet devrait se concrétiser dès l'année prochaine.



Pharmacie DIRR

Des nouveaux locaux...

Le 18 mars 2011 la pharmacie inaugurait ses nouveaux locaux rue du Général De Gaulle. Une construction neuve et un parking pour la clientèle



À la rencontre d'un métier : Horloger

Philippe Grunenwald

Au rythme du temps !



La passion de l'horlogerie.

J'ai étudié à l'école d'horlogerie en Suisse et je me suis spécialisé dans l'horlogerie ancienne. Après avoir beaucoup vadrouillé pour apprendre le métier, j'ai décidé, en 1989, de reprendre l'affaire de mon père à Masevaux. Dans les années 80, j'ai remporté avec mon frère Jean-Luc, le prix Robert Pendeleur. Ce prix de restauration de montres anciennes nous a fait connaître dans le métier.

Entre traditions et histoires familiales.

La montre est un objet tout à fait à part, tantôt objet de mode, tantôt empreint de traditions. Jadis, il était courant que les parents offrent une pendule à leur enfant lors du mariage, une forme de dot. Quand l'un des époux décédait, souvent on arrêta la pendule ou on la peignait en noir. Une horloge comtoise faisait partie de la vie d'une famille, elle rythmait l'existence. C'était un objet de cœur, au point que son absence pouvait créer un vide. Sur certaines «Forêt Noire», il m'est même arrivé de

voir la photo des mariés sur le balancier.

Leur redonner vie

Il arrive que certains clients me testent en me faisant réparer de petites structures avant de me confier leur pendule, tant leur objet leur tient à cœur. Mon métier consiste à redonner vie à une pendule... Pour une restauration, il m'arrive souvent de devoir fabriquer des pièces, car les objets sont anciens.

Du fait de ma spécialisation, j'ai des clients qui viennent de toute la France. Je participe aussi à beaucoup de salons, avec mon frère et ma soeur, eux aussi horlogers -bijoutiers.

Évolution et modernité.

Le métier a maintenant beaucoup changé. La montre reste cependant un phénomène de société et de culture et selon son pays ou sa génération, on n'achète pas une montre de la même manière. L'heure et le temps n'ont pas le même sens selon qu'on vive en Allemagne, en Suisse ou en France, selon qu'on soit jeune ou plus âgé.

L'arrivée des nouvelles technologies a fait évoluer le métier, il a fallu s'adapter. Il est donc nécessaire de toujours se former. Il faut être polyvalent.

Ressentez-vous la crise?

Il faut s'adapter à la clientèle, à ses goûts, à son pouvoir d'achat. C'est surtout le cours de l'or qui a changé la donne. Maintenant il n'est pas rare de voir des montres en acier serties de diamants... C'était inconcevable à une certaine époque, mais croyez-moi, les designers se sont surpassés et font des choses magnifiques... Tout le monde s'adapte.



Rencontre avec une commerçante masopolitaine



Christelle Messerlin

De la couleur pour le moral !

C'est avec passion et enthousiasme que Christelle Messerlin, motivée par ses proches, s'est lancée en 2003 dans son projet de boutique d'idées cadeaux.

«**J'ai toujours aimé la décoration. Elle apporte de la couleur, de la bonne humeur. Elle rend «belle la vie»...** Mon désir est que les gens qui viennent dans ma boutique en ressortent avec le sourire.»

De la couleur pour le moral

Comme tous les commerçants, Christelle a ressenti les effets de la crise. Loin de s'apitoyer sur son sort, elle préfère s'adapter en proposant de nouveaux services et une gamme de prix accessibles. «Il faut que ça aille !» affirme-t-



elle avec un grand sourire. En entrant dans le magasin, on comprend tout de suite que Christelle est championne pour créer une ambiance «heimelig» comme elle le dit si bien... En effet, ici tout est agencé pour le plaisir des yeux. «Beaucoup de gens passent pour se redonner le moral, et c'est bien.»

Une caverne d'Ali Baba

Il y a là un univers d'objets colorés des bijoux, des bougies, des lampes, de la vaisselle, du linge de maison... On y trouve une multitude d'idées de cadeaux. Une vraie caverne d'Ali Baba. «J'y passe une grande partie de mes journées alors il faut aussi que je m'y sente bien.»

A son comptoir, Christelle confectionne un magnifique paquet avec bonheur et application: «**C'est mon cadeau à moi.**» sourit-elle.

La décoration, une passion, un métier

Christelle prend part aussi à la décoration de l'office de tourisme. Elle met en place des décors de théâtre et des vitrines, organise la décoration

d'événementiels, pour les mariages, noces d'or, anniversaires... «Pour tenir, il faut être imaginatif et toujours innover.»



Elle travaille également avec les communes et est très active au sein du groupement des commerçants. C'est dans ce sens qu'elle a été à l'origine du projet «Fête de la citrouille». «J'aime l'ambiance et les couleurs de la citrouille, elles mettent de la couleur et de la vie en cette période de l'année.» nous confie-t-elle.



Haute technologie et savoir-faire le monde de la précision



Située à l'entrée de Masevaux, l'entreprise **CSA**, s'étend sur 2 ha dont 5000 m2 couverts. Elle est spécialisée dans la mécanique générale et plus spécifiquement dans la mécanique de précision.

«La conjoncture internationale et la mondialisation nous ont contraints à nous orienter dans la fabrication de pièces "difficiles" et d'une haute technicité. Pour être performants, nous investissons constamment dans des machines de haute technologie. 'Nous tutoyons le micron', nous explique Michel Buttazzoni, le PDG de l'entreprise.



Un bureau d'étude, une technologie de pointe, un parc riche de 150 machines et un personnel hautement qualifié permettent à l'entreprise **CSA** de répondre à une clientèle exigeante et d'assurer une production de haute qualité. « 35 à 40% de notre production est destinée à l'exportation vers la Suisse, l'Allemagne et même les Etats-Unis ! Centre de sous-traitance, **CSA** produit des pièces complexes aussi bien pour le secteur de l'automobile, de l'aéronautique, du textile, du nucléaire, du bâtiment, des moteurs diesel, etc...



Machines à commandes numériques



Le centre d'usinage de précision (5 axes, 3 axes) permet de réaliser des pièces complètes sans démonter



Contrôleuse tridimensionnelle



Exigence dans la production

en quelques chiffres :

40 % de personnel féminin

3 générations pour la pérennité de l'entreprise

95 % du personnel originaire de la vallée

Précision et contrôle qualité

Après chaque phase, à chaque nouveau réglage, les pièces sont vérifiées dans les différentes stations de contrôle-qualité afin d'optimiser la production.

«Derrière toute réussite, il y a toujours des femmes et des hommes !

L'entreprise emploie 40 salariés de la vallée de la Doller, dont 40% de personnel féminin, particulièrement adapté à ce travail de haute précision.

«Nous avons un peu un esprit de clocher! Notre personnel est fidèle à l'entreprise et sa motivation est importante. Nous pouvons vraiment compter sur eux, ils aiment leur entreprise et apprécient de travailler dans leur vallée.» nous confie Michel Buttazzoni.



3 générations, un même objectif... progresser

CSA a été fondée en 1985 par Antoine Buttazzoni.

Actuellement, c'est Michel Buttazzoni, qui est à la tête de l'entreprise et bientôt ce sera au tour de Raphaël.

Ce sont donc trois générations qui assurent la pérennité de l'entreprise et la constance dans la qualité de la production. C'est un atout qu'apprécie particulièrement la clientèle.

«Nous nous battons quotidiennement pour développer et faire progresser notre activité et ceci malgré la crise. Cela a porté ses fruits, en 2010, nous avons même dû faire régulièrement des heures supplémentaires pour répondre à la demande de nos clients et satisfaire leurs exigences.»



Les nouveaux policiers municipaux

Philippe BRISWALTER et Lionel DUJANCOURT
des hommes au service de la population

Prévention, écoute, assistance, sécurité...

quelques mots pour définir la Police Municipale

La Police municipale, une police de dialogue.

Orientée vers le **service au public**, la Police Municipale se veut disponible, polyvalente et compétente. Le nouveau personnel bénéficie actuellement d'une formation lui permettant d'acquérir les connaissances nécessaires afin de mener au mieux ses missions.

«*Nous sommes avant tout une police de proximité, nous préférons le dialogue à la répression. Nous sommes proches de la population, elle nous fait confiance.*» souligne Lionel Dujancourt.

Les différentes missions des policiers municipaux : Des domaines étendus

«*Nous sommes là pour rassurer les gens, par notre présence dans la commune. En outre, nous assurons la sécurité aux abords des écoles qui est notre mission prioritaire. Pour pallier à nos absences, nous avons la chance d'être suppléé par un parent d'élève de l'école maternelle, madame VATRIN, bénévole et d'une stagiaire au sein de la Mairie, Delphine.* »

Au courant de l'année, diverses interventions ont été menées en milieu scolaire, tant sur le plan de la sécurité routière que de la prévention des violences.

Assurer la surveillance et l'organisation du marché le mercredi matin, la sécurité lors des manifestations culturelles et sportives font également partie des missions des policiers municipaux.

Sur le plan judiciaire, ce service joue un rôle par le constat des infractions, des dégradations et incivilités, en partena-

riat avec la Gendarmerie.

«*Nous n'avons pas de pouvoir d'enquête, mais nous pouvons constater les infractions de tout ordre et interpellé s'il le faut les auteurs.* »

La police funéraire fait également partie des prérogatives de la Police Municipale.

En matière d'environnement, le personnel sensible aux dégradations, déchets sauvages et feux interdits, agit en collaboration avec les Brigades Vertes.

Complémentarité et efficacité.

Philippe est officier du SDIS, et Lionel vient de la gendarmerie. Leur complémentarité, leurs compétences et leurs expériences représentent un réel atout pour notre municipalité et une aide efficace au maire.

«*Nous sommes les yeux et les oreilles du maire. Nous lui faisons remonter les problèmes rencontrés par la population.* »

Attention : démarchage à domicile

Monsieur le Maire de Masevaux lance un appel à la vigilance des personnes âgées ou handicapées.

Des sociétés de démarchage à domicile se prévalant être mandatées par la Mairie, ont été signalées. Or la Ville de Masevaux ne mandate aucunement de société à but lucratif. Pour tout renseignement, n'hésitez pas à appeler la Mairie.

Contactez nos policiers municipaux.

Avis :

La sécurité des usagers de la route et des piétons ne peut être écartée. C'est pourquoi les policiers municipaux souhaitent sensibiliser la population sur les problèmes liés au comportement des conducteurs au regard du Code de la Route ainsi qu'aux règles relatives au stationnement, dont les infractions constatées sont susceptibles d'être sanctionnées.

Photos, (de gauche à droite) :

Ligne 1 :

- Philippe Briswalter et Lionel Dujancourt
- Travail en collaboration avec les brigades vertes
- Le nouveau véhicule de Police

Ligne 2 :

- Sécurité lors des manifestations ou des sorties des écoles

Ligne 3 :

- Sensibilisation à la sécurité routière à l'école maternelle
- Service administratif

Les services directs proposés aux habitants.

Entre autres:

- Durant toute l'année les policiers municipaux vous proposent de signaler en Mairie vos absences afin d'effectuer une surveillance de votre résidence.
- Ce service gère les objets perdus-trouvés, les attestations d'accueil pour les étrangers, l'occupation du domaine public (échafaudage, véhicule de déménagement, bennes ... présents sur la voie publique)

Contactez la police municipale au : 03 89 38 09 33



Des femmes et des hommes au service de votre cité

à l'accueil, aux services techniques, à l'administration....



Elvire

Sténodactylographe de métier, Elvire a diversifié ses compétences pour répondre au poste de secrétaire-standardiste qu'elle occupe depuis 23 ans. En plus de répondre au téléphone, Elvire est sollicitée par les élus et la plupart des services de la mairie.

Son quotidien est rythmé par la réception et l'envoi de courriers, la rédaction et mise au propre de divers documents, la gestion de l'agenda, la mise à jour de divers listes et annuaires et le suivi du classement courant de tous les services.

Sa mission requiert une présence en continu, afin de répondre aux demandes diverses et variées et en assurer le suivi.

Certains d'entre vous pourront reconnaître l'hôtesse qui vous accueillait à la piscine de 1989 à 2002.

Francis



Après avoir passé dix années au sein du Service Espaces Verts, Francis rejoint le Service Propreté Ville lors de sa création en 2001.

Il participe à l'ensemble des missions confiées au Service Propreté Ville, assure l'entretien de la voirie et du mobilier urbain, été comme hiver.

L'été, il désherbe, balaie, nettoie, répare, prépare.

L'hiver, armé d'une pelle à neige, il dégage inlassablement le passage aux piétons.

Sa tâche est aisément facilitée par les riverains déneigeant le trottoir bordant leur propriété. Mais le travail du Service Propreté Ville a bien d'autres missions à vous dévoiler...

Belinda



...entourée de «ses» hommes

En 2001, Bélinda est la première femme à intégrer les Services Techniques, afin de répondre à un besoin croissant de secrétariat.

Aujourd'hui, sa tâche est multiple : assurer l'accueil téléphonique, transmettre ces messages aux différents services, accueillir les fournisseurs et livraisons, préparer les factures d'eau, prendre note des réclamations.

Elle est également en charge des besoins en matériel des manifestations en ville : enregistrement et saisie des demandes, suivi du matériel de prêt.

Une fois par semaine, elle complète l'équipe de l'accueil en mairie. Enfin, elle assure le suivi des commandes et factures de fournitures de matières diverses permettant au Service Technique d'opérer sur des chantiers en régie.



Charlotte



Elle a marqué nos services...

Charlotte Reitzer a travaillé aux côtés de nombreux agents en mairie et au Service Technique. La présence nombreuse à son pot de départ témoigne des liens qu'elle a pu tisser avec chacun d'entre eux. Un an après, elle revient sur les treize années qu'elle a passées à Masevaux.

Bien plus qu'un agent de service, Charlotte était une fée du logis. Elle considérait la mairie comme sa seconde maison. Elle aimait par-dessus tout apporter aux locaux « la petite marque de Charlotte », qui se traduisait par des plantes ou décorations sur les tables et bureaux.

Toujours souriante et de bonne humeur, Charlotte estime avoir côtoyé à Masevaux des personnes accueillantes et agréables.

Elle se souvient que ce travail lui a permis de « connaître du beau monde », comme le célèbre chanteur Yvan Rebroff, ou l'acteur Claude Rich.

Et aujourd'hui... Ses journées de jeune retraitée sont bien remplies entre le temps qu'elle consacre à ses enfants et petits-enfants, son mari, son jardin, ses amis, et à la forêt, sans oublier d'être à l'écoute des autres.

Une confidente pour certains, une charmante collègue pour d'autres, on peut le dire, chacun d'entre nous a été marqué par Charlotte. Espérons qu'elle récoltera autant de gentillesse qu'elle en a semée.

Masevaux s'engage auprès des jeunes

Masevaux s'engage auprès des jeunes et moins jeunes pour les accompagner sur le chemin du travail.

La municipalité accueille de nombreux stagiaires et scolaires dans tous ses domaines d'activité: du secrétariat à l'électricité, en passant par la gestion de l'eau ou la comptabilité, etc.

Cet accompagnement s'effectue également dans la prise en charge régulière de contrats aidés, qui permet aux bénéficiaires d'acquérir de nouvelles compétences et peut-être même trouver une vocation.

Enfin, la commune accueille des personnes encadrées par les instances pénitentiaires pour y effectuer des Travaux d'Intérêt Général.



Le service propreté ville

Le travail du service se rythme au gré des saisons et des besoins de Masevaux. Les trois hommes qui composent le service sont épaulés par des agents du Service Technique lors d'événements ponctuels comme les manifestations ou pour des interventions suite à une météo capricieuse. Ce service, en plus de faire place nette en ville, assure bien d'autres missions dans l'intérêt de tous, comme l'entretien des cours d'école, le suivi et la réparation des jeux publics, le nettoyage des éco-points ou le déneigement.

Manifestement propre

La Ville s'engage à valoriser les actions des associations en leur apportant son soutien. Cela passe par le matériel (chapiteaux, tables, bancs, etc.) qui est prêté, monté, démonté ; et par la mise à disposition et le nettoyage d'emplacements et de bâtiments publics.

Le Service Propreté Ville intervient également après le marché hebdomadaire: tri des déchets et nettoyage de la place et abords. La municipalité rappelle aux automobilistes que l'interdiction de circuler place des Alliés s'étend jusque 14h30, permettant ainsi aux agents et à la balayeuse de manoeuvrer en toute sécurité.

Ville nette

Entretien des rues, suivi des herbes dites mauvaises et nettoyage des éco-points.

L'entretien des rues passe inévitablement par le balayage quasi-quotidien des voies (voire quotidien pour l'hypercentre).

On ramasse les détritres jetés, on vide des poubelles, on ôte les crottes de chiens laissées par des maîtres indisciplinés...

L'entretien régulier évite la levée des herbes dites «mauvaises».



L'hiver, le Service Propreté Ville obtient du renfort pour dégager les rues enneigées à coup de pelle et de chasse-neige.

Cette année encore, le sablage sera préféré au salage pour des raisons économiques, mais surtout écologiques (le prix du sel monte en flèche).

La municipalité conseille aux automobilistes de s'équiper à l'approche de la saison hivernale.

Masevaux demande par contre aux automobilistes d'éviter le mauvais stationnement et de garer leur véhicule aux emplacements matérialisés.

Les engins de déneigement pourront ainsi manoeuvrer plus facilement et plus efficacement.



Avant l'arrivée du printemps le Service Propreté Ville est occupé à lasurer, repeindre et réparer le mobilier urbain (bancs, poubelles, lampadaires, toutounets, etc.).

« Avec ma binette, ma ville est chouette ! »

Depuis quelques années, l'utilisation confortable mais polluante de désherbant a été abandonnée.

Afin d'éliminer correctement les herbes dites «mauvaises», plusieurs stratégies ont été mises en place pour compléter et diminuer l'arrachage manuel.

En plus du déblaiement régulier des voies, on évite la montée en graine des plantes en repérant et arrachant les germes.

Certaines zones gravillonnées, nécessitant un désherbage régulier, sont remplacées par du gazon ou des pavés.

Des essais et expériences sont effectués en vue de trouver le meilleur moyen d'éliminer les herbes. Aujourd'hui, la solution la plus efficace trouvée est le vinaigre blanc... mais seulement par temps ensoleillé et pour une efficacité d'un mois.

Pour faciliter la lutte contre les herbes dites mauvaises, chaque masopolitain peut apporter sa contribution en binant devant chez soi (les produits phytosanitaires étant réglementés sur la voie). Cette méthode n'est pas aussi radicale, aussi faut-il accepter la présence d'herbes rebelles.



LES ECO-POINTS



L'entretien des 10 éco-points de la ville n'a pas été de tout repos en 2011, année « d'essai » pour la redevance incitative.

Cette redevance a invité les masopolitains à trier davantage. Ils ont massivement « joué le jeu », en y déposant plus de 40% de déchets en plus. Cette réaction, imprévue par le SICTOM (et propre à la vallée de la Doller), a imposé une surcharge des éco-points durant trois mois et une réorganisation des tournées de ramassage.

Par contre, nous avons constaté une recrudescence des déchets « sauvages ». Ce geste est passible d'une amende de 1 200€.

Lors de la création du Service Propreté Ville, Richard (actuel chef du service) s'est porté volontaire pour en faire partie et nous explique pourquoi.

Ce travail de fourmi est un véritable challenge:

«il faut savoir être polyvalent, supporter le travail en extérieur, faire face à des périodes difficiles comme celle du désherbage, et tout simplement aimer ce métier-là.»

Cette tâche n'est pas une contrainte pour lui, il en devient même maniaque ! L'implication des agents dans leurs missions au quotidien mérite notre respect.



Les travaux de branchement eau et assainissement, la réparation de fuites.



La mise en place et l'entretien des candélabres.

L'utilisation de la technologie led est privilégiée lors de l'installation de nouveaux candélabres, permettant de réduire la consommation en électricité de 2/3.

En parallèle, l'éclairage en ville voit une baisse de son intensité de 23h à 4h.

LES TRAVAUX EN RÉGIE

Masevaux emploie, au sein du Service Technique, des hommes et femmes avec des compétences diverses et complémentaires. Cela lui permet d'assurer de nombreux petits et moyens chantiers, en régie. Ainsi, elle assume un service de proximité cher à l'équipe municipale.

La réactivité de ce service est particulièrement appréciée, notamment suite aux fuites d'eau et aux pannes d'éclairage public. En 2011, le Service Technique a ainsi effectué:

Une gestion des espaces verts eco responsable

Le Service Espaces Verts aménage de nouveaux massifs ou îlots, participe à l'année internationale des forêts avec la mise en place de décors, entretient le jardin de l'école maternelle, etc.

Depuis quelques années, le Service Espaces Verts expérimente la gestion différenciée, qui consiste à faire mieux, autrement, avec moins de moyens.

On réfléchit, on se pose des questions pour économiser le temps, polluer moins, tout en gardant un espace esthétique et plaisant. Les gazons non fauchés en totalité sont un exemple de gestion différenciée.

Ces techniques sont en corrélation avec les critères d'évaluation du Conseil National des Villes et Villages Fleuris.



Travaux à la STEP

Le Service Technique s'emploie à dompter le nouvel équipement de la station d'épuration pour optimiser le traitement et la sauvegarde de l'environnement.



Entretien des voiries

L'entretien de la voirie en ville (gravillonnage) et en forêt (chemins forestiers, kilométrage, écoulement des eaux de ruissellement)



Des travaux dans les écoles:

Préparation de la cour de l'école maternelle en vue d'accueillir une plate-forme de jeux. Déménagement et emménagement de l'école «Les Abeilles», installation de la ludothèque et de la bibliothèque à l'école «Les Remparts».

Rubrique financière

Le contexte économique impose des mesures fiscales et financières qui modifient fortement la gestion des collectivités. Elles doivent faire face au désengagement de l'État, au gel de ses dotations. Ainsi les aides attendues ne couvrent plus le coût des services qui leur sont transférés.

Gel des dotations

L'État n'injectera plus de moyens supplémentaires dans l'enveloppe des besoins grandissants des collectivités. Désormais, elles devront s'aider entre elles.

Dans cette logique la loi de finances a créé le fonds national de péréquation des recettes fiscales communales et intercommunales. Le potentiel fiscal en sera le principal paramètre de répartition. Il déterminera l'effort éventuel d'une collectivité à suppléer les contributions de l'État.

Notre potentiel fiscal, qui mesure la marge d'augmentation encore possible des taxes locales, a suivi depuis plusieurs années une politique raisonnable en matière de taux. Nous craignons que nous n'échappions pas à alimenter ce fonds de solidarité.

Or en ce qui nous concerne le maintien de taux d'imposition inférieurs à la moyenne des communes a toujours été privilégié.

Ce principe risque à présent de nous être défavorable.

Impact sur les finances de la Ville

Non seulement il sera difficile d'équilibrer les comptes dans ce contexte, mais de plus, nous risquons donc de devoir apporter notre contribution au fonds de « péréquation ».

La rigueur qui nous est imposée par le gel, voire la diminution de nos ressources, nous oblige à limiter nos grands projets pour la Ville en 2012. D'autant que le recours à l'emprunt sera également plus délicat en raison des dispositions ou politique des organismes prêteurs, notamment au

regard des enveloppes de crédit qu'ils pourraient encore allouer aux collectivités. Il est vrai aussi que l'importance des investissements réalisés au cours de ces 3 dernières années a élevé notre endettement à un niveau que nous ne souhaitons pas dépasser.

Ainsi, les projets devront se contenir dans une enveloppe de crédit limitée. Les orientations budgétaires apprécieront la pertinence de telle ou telle action et définiront les priorités.

Une ère nouvelle s'est annoncée, elle nous oblige à une recherche permanente de performances accrues et d'innovation, indispensables à la mise en place des actions au service du mieux-être de notre population.

Au cours de cette année 2011 la Ville, comme toutes les communes, a dû se prononcer sur de nouvelles dispositions financières. Désormais la taxe d'aménagement remplace la taxe locale d'équipement (TLE). Comme la TLE elle concerne les projets d'urbanisme tels les constructions, les agrandissements ou transformations, mais le mode de calcul a été modifié. La taxe communale prélevée sur la facture d'électricité suit également une nouvelle procédure.

La taxe d'aménagement.

Base d'imposition : Cumul de la valeur de la surface avec celle des aménagements

- La valeur de la surface de la construction *A compter du 1er mars 2012, la surface de plancher se substituera à la SHOB (surface hors oeuvre brute)*

La valeur par m2 de la surface de construction est fixée, au 1er janvier 2011, par l'article L. 331-11, à 660 €. Ce montant sera ensuite révisé au 1er janvier de chaque année en fonction du dernier indice du coût de la construction.

La surface de la construction s'entend

de la somme des surfaces de plancher closes et couvertes, sous une hauteur de plafond supérieure à 1.80 m, calculée à partir du nu intérieur des façades du bâtiment, *pour ne pas pénaliser les efforts d'isolation par l'intérieur ou l'extérieur des bâtiments*

La valeur au 31 décembre 2011 des aménagements et installations est déterminée forfaitairement dans les conditions suivantes :

- Emplacements de tentes, caravanes et résidences mobiles de loisirs : 3 000 € par emplacement
- Emplacements des habitations légères de loisirs : 10 000 € par emplacement
- Piscines : 200 € par m2
- Éoliennes d'une hauteur supérieure à 12 m : 3 000 € par éolienne
- Panneaux photovoltaïques au sol : 10 € par m2
- Aires de stationnement non comprises dans la surface visée à l'article L. 331-10 : 2 000 € par emplacement,

Un abattement de 50 % est appliqué sur ces valeurs pour :

- Certains logements sociaux
 - Les 100 premiers m2 des locaux d'habitation et leurs annexes à usage d'habitation principale, cet abattement pouvant être cumulé avec l'abattement précédent
 - Les locaux à usage industriel ou artisanal et leurs annexes, les entrepôts et hangars non ouverts au public faisant l'objet d'une exploitation commerciale et les parcs de stationnement couverts faisant l'objet d'une exploitation commerciale.
- Son taux à Masevaux : 3 % et d'appliquer un taux*

la taxe d'électricité

Une taxe communale sur les fournitures d'électricité initialement fixée au taux de 8 % était assise :

- Sur 80 % du montant des factures (consommation, mais également

abonnement et location des compteurs), pour une puissance souscrite inférieure à 36 kVA (*Kilovoltampère*) (essentiellement les ménages)

- Sur 30 % du montant des factures, pour une puissance souscrite comprise entre 36 kVA et 250 kVA (essentiellement les PME-PMI).

A compter du 1er janvier 2011 un nouveau régime de taxation de la consommation d'électricité, se substitue à l'ancienne taxe sur les fournitures d'électricité.

L'assiette de cette nouvelle taxe repose uniquement sur les quantités d'électricité consommée par les usagers, avec un tarif exprimé en euro par méga watt/heure (€/MWh).

Le nouveau tarif de référence est fixé par la loi à :

- 0,75€ par méga watt/heure, pour les consommations non professionnelles et les consommations professionnelles sous une puissance souscrite inférieure à 36 kVA ;
- 0,25 € par méga watt/heure, pour les consommations professionnelles sous une puissance souscrite comprise entre 36 kVA et 250 kVA.

L'ancien coefficient multiplicateur 8 est appliqué à ces tarifs de référence par la commune Ce qui aboutit à une taxe communale pouvant être établie :

- À 6 € par mégawatt/heure, pour les consommations non professionnelles et les consommations professionnelles sous une puissance souscrite inférieure à 36 kVA ;
- À 2 € par mégawatt/heure, pour les consommations professionnelles sous une puissance souscrite comprise entre 36 kVA et 250 kVA.

Pour l'année 2012, le Conseil Municipal a fixé ce coefficient multiplicateur à 8.12 (reprise de l'ancien coefficient 8 majoré de la variation de l'indice des prix)

Les réalisations

Deux grands chantiers ont été supportés financièrement par les deux années 2010 et 2011.

- École les Abeilles
- Fossé des Veaux

Il a fallu également deux exercices pour réaliser la nouvelle station d'épuration, suite à la mise en demeure de l'autorité préfectorale à remplacer l'ancienne station

Dès juin 2010, le conseil municipal avait décidé d'augmenter la redevance assainissement pour anticiper le prix de revient de l'exploitation du service de la nouvelle station d'épuration.

A présent, les travaux de construction sont en voie d'achèvement. La procédure de mise en route est enclenchée depuis fin octobre et la réception définitive est programmée pour fin janvier 2012.

Le budget d'exploitation prévisionnel du service assainissement tient compte du coût de l'investissement nouveau, de son amortissement et de son fonctionnement.

Au vue de cette analyse, l'assemblée municipale a fixé le prix de la redevance comme suit :

- Part fixe de 25 €/semestre par foyer, commerce ou entreprise
 - Part variable en fonction de la consommation d'eau soumise à la redevance assainissement : 2,10 €/m³
- Ce prix est réactualisé au 1er janvier de chaque année en fonction de l'évolution de l'indice des prix INSEE



Photos du haut et de droite: École des abeilles



Photo du bas : Présentation de la STEP



Ci-dessous : Inauguration du Fossé des Veaux en présence de Charles Buttner



Schweinbühnen
Un nouvel aménagement d'un secteur d'habitation se prépare sur la colline du Schweinbühnen. 28 maisons sont attendues pour autant de foyers accueillis

Projet Houppach :
- Nouvelle répartition des centres d'intérêts. Le haut, la villa Maria et la Colonie, propriétés de la Ville, Chapelle et réfectoire au Conseil de Fabriques.
- Projet de délégation de la gérance de l'accueil et l'hébergement



Éclairage public



La Ville de Masevaux a toujours veillé à proposer un éclairage public répondant aux attentes des habitants, et à garantir la sécurité et le confort pour tout déplacement, que ce soit à pied ou en voiture.

Un tel équipement, représentant un petit millier de points d'éclairage sur l'ensemble du territoire communal, a un réel impact en terme de consommation énergétique et bien évidemment engendre des factures de fonctionnement importantes, de l'ordre de 25.000 € par an.

(En France, 9 millions de lampes éclairent villes et campagnes, représentant 1.260 MW, l'équivalent d'un réacteur nucléaire).

Il nous est donc paru primordial de rechercher des moyens de faire baisser cette consommation et les factures correspondantes, tout en "éclairant mieux".

La quasi-totalité du parc d'éclairage est équipée d'ampoules Sodium Haute Pression de 70 watts (SHP 70), se caractérisant par cette lumière orangée que nous connaissons tous.

Ce matériel offrant jusqu'à présent le meilleur rapport « performance d'éclairage / consommation », il n'était pas possible de réaliser des économies en le remplaçant par une autre source. Par contre, en diminuer l'intensité aux heures les moins circulées est une solution efficace.

Ainsi, depuis 4 ans, tous les nouveaux équipements mis en place (environ 70 points d'éclairage) sont pourvus d'un dispositif abaissant automatiquement le flux lumineux en réduisant la tension d'alimentation au cours de la nuit de 23h à 4h.

Une autre piste dorénavant explorée est l'utilisation de luminaires LED (Light Emitting Diode pour diode électroluminescente), technologie très récente en éclairage public et en constante évolution. (source LED de 40 W en remplacement d'une SHP 70W).

Nous avons récemment expérimenté ce type de luminaires sur plusieurs sites :

- L'extension de la zone d'activités de la Porte de Masevaux (Allmend), avec l'installation de 18 nouveaux points lumineux.
- La rue du Général de Gaulle dans sa partie haute, avec l'installation de dispositifs LED dans 10 lanternes existantes, en remplacement des ampoules classiques.
- D'autres équipements sont en place depuis quelques temps, tels que la mise en valeur architecturale de la Mairie, les bornes lumineuses rue Gambiez (le long du cimetière), l'essentiel de l'éclairage de Noël, la Placette des Tanneurs,...

Le rendu très blanc de ces luminaires est assez différent de l'éclairage classique orangé et chaleureux. Cette technologie est un peu plus coûteuse à l'achat mais sa durée de vie et sa faible consommation d'énergie la rendent très intéressante.

Les décisions du conseil municipal en 2011



Le Conseil Municipal :

Séance du 31 mars 2011

Approuve la Charte révisée du Parc Naturel Régional des Ballons des Vosges

Vote le Compte Administratif 2010

Définit les orientations budgétaires 2011

Approuve le Rapport sur l'Eau et l'Assainissement

S'engage dans le projet du Réseau de gîtes d'étapes en montagne

Accepte la donation par les « Amis de Houppach » des biens immobiliers Annexe Houppach.

Approuve le projet d'amélioration de l'accueil du public à la grange Burcklé, financé par le programme LEADER

Séance du 19 avril 2011

Adopte les Budgets Primitifs 2011

Vote les taux d'impôts locaux 2011

Approuve la convention relative à l'adhésion au groupement de commandes du réseau des gîtes

Séance du 23 juin 2011

Fixe le prix des prestations et participations en eau et assainissement

Approuve les Avenants aux marchés, de la Construction de la STEP et de l'aménagement du Fossé des Veaux

Emprunte 600 000 € auprès du Crédit Mutuel Centre Europe pour le financement des travaux d'investissement 2011:

Accepte la convention de mise à disposition de la salle de judo

Accepte l'agrément d'un permissionnaire lot de chasse n° 3

Sollicite la modification de l'arrêté préfectoral d'agrainage des sangliers

Séance du 26 septembre 2011

Installation d'un nouveau Conseiller
M. le Maire souhaite la bienvenue à M. Roland DIE-TRICH et l'installe aussitôt en qualité de Conseiller Municipal en remplacement de Mme Florence EHRET, démissionnaire.

Fixe à 8.12 le coefficient de la taxe sur la consommation d'électricité,

Approuve le compte rendu d'activité de l'exercice 2010 établi par Espace-Rhénan SAEM, puis accorde sa garantie pour le réaménagement partiel de son emprunt contracté dans le cadre du financement de la ZAC Allmend à Masevaux, prolonge par avenant le contrat Espace-Rhénan de la durée du nouveau prêt.

Accorde une subvention de 2 000 € à CARITAS, destinée à participer au financement de l'équipement de sa nouvelle permanence.

Vend un terrain de 10.71ares au lieu dit Schweinbuhnen

Accepte la nouvelle répartition du site de Houppach à savoir : propriété communale la Villa Maria et la Colonie de Houppach, propriété Conseil de Fabrique chapelle et réfectoire

Séance du 29 novembre 2011

Fixe le taux de la nouvelle taxe d'aménagement à 3%

Applique au prix de la redevance d'assainissement à compter de 2012 une part variable de 2.10€ le m3 et une part fixe de 25€ par foyer

Attribue les subventions aux associations

Adopte les plans des coupes forestières et des travaux 2012

Engage les travaux de réfection du mur du cimetière

Liste des célébrations civiles

Mariages de l'Année 2011

samedi 11 juin:	ENDERLIN Michel	DOPPLER Nadine
vendredi 8 juillet:	PETITFILS Bruno	DUCOTTET Camille
samedi 6 août:	PRAX Emmanuel	LIMACHER Sophie
samedi 17 septembre:	BURGER Jean-Philippe	SCHWARZ Elodie
samedi 08 octobre:	BASSOU Christian	SPEITEL Laurette
jeudi 10 novembre:	SUTER Joseph	GASSER Aurélie



ont fêté leurs noces d'Or en 2011

13 janvier 1961:	BEHRA Roger	STUDER Monique
13 janvier 1961:	BERNASCONE Honoré	REICHEL Anyta
10 février 1961:	STUDER Emile	GULLY Stéphanie
22 avril 1961:	BATTMANN Pierre	FESSLER Elisabeth
28 avril 1961:	ANDRE Jean-Louis	DUCHANGE Pascale
17 mai 1961:	KESSLER Roger	FESSLER Madeleine
19 mai 1961:	WEY Jean	SCHEUBEL Cécile
9 juin 1961:	SANSIG Marcel	GRUEBER Charlotte
15 juillet 1961:	FILLION Michel	RITZ Marie Rose
8 septembre 1961:	KOLLOFRATH Pierre	TRITTER Marie-Thérèse
29 septembre 1961:	MELISSA Carmine	DIETEMANN Anne-Marie
13 octobre 1961:	FINCK Henri	DIEBOLT Josiane
24 novembre 1961:	MILSECK André	EHRET Marie Thérèse



ont fêté leurs noces de Diamant en 2011

vendredi 02 février 1951	BELTZUNG Roger	PRAX Elise
vendredi 06 avril 1951	MULLERSECK Albert	LAUBER Marie
vendredi 04 mai 1951	ASTRIC René	LEMBLE Jeanne
vendredi 04 mai 1951	PRAX Maurice	LAUBER Yvonne
vendredi 18 mai 1951	NUSSBAUM Lucien	BATTMANN Marie Thérèse
lundi 01 octobre 1951	WILLME Julien	HOOG Héléne
vendredi 16 novembre 1951	RINGENBACH Yvan	RICHERT Amélie
vendredi 23 novembre 1951	MULLER Charles	GROSHENY Germaine

Parrainages civils

		Parents	
		Père	Mère
samedi 18 Juin:	ARIF--KETTERER Timéo (5ans)	ARIF Mehedi	KETTERER Erika
	ARIF--KETTERER Aléna (2 ans)		
mercredi 24 août:	SOEHNLEN Kira (3 ans)	SOEHNLEN Nicolas	SOEHNLEN née ZHANG Lina
	SOEHNLEN Emilia (3 mois)		
samedi, 27 août:	KERDRAON Dwen (3 ans 1/2)	KERDRAON Loïc	KERDRAON née NEIGERT Marjorie
samedi 17 septembre:	ILTIS Maxime (2 ans)	ILTIS Guy	VALENTIN Nathalie

Résultat du concours 2011 des maisons fleuries

Maisons individuelles avec jardin très visible de la rue

- 1er prix : M. & Mme MAUQUIN-KLOPFENSTEIN 12 rue du Chêne
 2ème prix : M. & Mme Claude ILTIS 6 rue Montori
 3ème prix : M. & Mme BOEGLIN-ETTERLEN 16 rue du Chêne
 4ème prix : M. & Mme Pierre SCHWOEHRER 1 A rue de l'Eichbourg
 5ème prix : M. & Mme Marie-Joseph WILLME 13 rue de la Pépinière

Maisons avec balcon ou terrasse sans jardin visible de la rue

- 1er prix : M. & Mme Simon EHRET 21 rue de Niederbruck
 2ème prix : M. & Mme Gilles STEGER 17 Fossé des Flagellants
 3ème prix : M. & Mme François BRISWALTER 11 rue des Gants
 4ème prix : M. & Mme Damien BATTMANN 3 rue du Schirm
 5ème prix : Mme Marie-Claire BRITSCHU 6 rue des Bergers

Appartements d'immeubles collectifs

- 1er prix : Madame Isabelle NASS 2 A Avenue Gérard
 2ème prix : Madame Emilie BELLICAM 2 A Avenue Gérard
 3ème prix : Madame Mathilde HAFFNER 2A Avenue Gérard
 4ème prix : M. & Mme Daniel BARTH 8 rue Charles Walliser
 5ème prix : M. & Mme Bruno BRELLMANN 2 A Avenue Gérard

Fenêtres et Façades fleuries

- 1er prix : M. & Mme Jean BURDET 20 rue Mont du Château
 2ème prix : M. & Mme Gilbert KESSLER 10 rue du 2ème Bataillon de Choc
 3ème prix : M. & Mme Denis IOLLER 18 rue Mont du Château
 4ème prix : Mme Marie-Noëlle ROSENBLIEH 8 Route Joffre
 5ème prix : M. & Mme Patrick WATRIN 1 rue du Maréchal Foch

Commerces

- 1er prix : DAEGELEN & CIE 27 rue du Maréchal Foch
 2ème prix : BOUCHERIE JUNG 21 rue du Maréchal Foch
 3ème prix : CORINNE COIF 4 Place Clémenceau
 4ème prix : HOSTELLERIE ALSACIENNE 16 rue du Maréchal Foch

Prestige (hors concours)

- Catégorie 2 : « Maisons avec balcon ou terrasse sans jardin visible de la rue »
 Mme Paulette WOLFF 5 rue des Gants
 M. & Mme André NUSSBAUM 50 Fossé des Flagellants
- Catégorie 1 : « Maisons individuelles avec jardin très visible de la rue »
 Mme Sylviane LERCH 3 Annexe Houppach
- Catégorie 5 : « Commerces »
 STUDIO BIANCHI 7 Place Gayardon
- Catégorie 4 : « Fenêtres ou façades fleuries »
 Mme Valérie STUDER 23 rue du Maréchal Foch
- Catégorie 3 : « Appartements d'immeubles collectifs »
 Monsieur Patrick SCHAEFFER 2 B Avenue Gérard

Prix Spéciaux d'Encouragement

- Mme & M. Vincent ZUSCHLAG 40 Boulevard du Chemin de Fer
 Mme & M. Henri TROMMENSCHLAGER 8 rue Bellevue



Nouvelle permanence à la Mairie de Masevaux

A compter du 4 janvier 2012, le Conseil d'Architecture, d'Urbanisme et de l'Environnement (CAUE) assurera une permanence à la Mairie de Masevaux tous les 1er et 3ème mercredis de chaque mois uniquement sur rdv à la Mairie ou au 03.89.82.40.14. Le CAUE saura vous conseiller, vous informer et vous orienter pour toute question relative à la construction ou à la réhabilitation de votre maison.

Vous retrouverez toutes les autres permanences en place à la Mairie de Masevaux, sur notre site Internet : www.masevaux.fr: rubrique: Vie Municipale/Mairie/Permanences.

Changement d'adresse

Arrivée, départ ou simple changement d'adresse dans la commune, n'oubliez pas de le signaler à la mairie.

Don du sang en 2012

Prochaines dates : 27 janvier 2012 et 21 mai 2012

Bois d'affouage

Inscription en mairie.
 Le bois d'affouage sera attribué au mois de mai.

Fonds de coupes

Inscription en mairie avant septembre.

Noces d'Or et de Diamant

Chaque année, la Ville de Masevaux tient à honorer les couples qui ont la joie de pouvoir fêter leurs noces d'or ou de diamant. Les époux domiciliés à Masevaux et qui fêteront leurs noces d'or ou de diamant au cours de l'année 2012 sont invités à s'annoncer en Mairie.

Médaille de la Famille

Chaque année, la ville de Masevaux recense les dossiers de candidature pour la promotion de la fête des mères de l'année suivante. Les personnes intéressées peuvent s'adresser à la mairie jusqu'au 1er novembre. On distingue la médaille de bronze pour 4 ou 5 enfants, la médaille d'argent pour 6 ou 7 enfants et la médaille d'or pour 8 enfants ou plus.

Recensement militaire

Le recensement militaire est une démarche civique obligatoire pour les garçons et les filles à l'âge de 16 ans et comprend 3 étapes :

- un enseignement des principes de défense dispensé à l'école,
- le recensement obligatoire à 16 ans,
- la journée d'appel et de préparation à la défense (JAPD),

Que devez-vous faire ? Où et quand ?
 Vous inscrire (ou vous faire inscrire par votre représentant légal) à la Mairie de votre domicile le mois de votre 16ème anniversaire. Vous munir d'une pièce d'identité, du livret de famille de vos parents et de votre certificat de nationalité française, le cas échéant. Une attestation de recensement ainsi qu'une plaquette d'information vous seront délivrées par la Mairie. Vous devrez également signaler tout changement de situation (adresse, situation matrimoniale,...) au Ministère de la Défense via un formulaire qui vous sera remis ou que vous pouvez télécharger sur Internet : Cerfa n°11718*04.

Gestion des déchets :

Mise en place de la redevance incitative à la réduction et au tri des déchets

En 2012, le SICTOM évoluera vers une redevance incitative. L'année 2011 fut une année transitoire avec la mise en place d'un nouveau système de collecte.

Veillez consulter :

- le site Internet du SICTOM www.sictom-etueffont.fr
- le SICTOM'mag n°6 distribué avec ce bulletin
- le calendrier des collectes et déchèterie.

Collecte

Le SICTOM de la Zone sous-vosgienne gère le ramassage des ordures ménagères pour la Commune de Masevaux. A compter du 1er janvier 2012, la fréquence de ramassage passera de 2 fois par semaine à 1 ramassage par semaine, à savoir le mardi matin.

Pensez à sortir vos poubelles la veille !

Bennes

Le SICTOM met également à votre disposition des bennes à papier, verre et plastique disposées dans toute la ville. La Commune dispose d'une benne à déchets verts qui se situe à côté des services techniques de la ville, rue du Stade.

Journées d'information : sensibilisation aux accidents domestiques

Les accidents domestiques, les petits ou les gros bobos à l'occasion du bricolage, la chute en n'importe quel lieu et en n'importe quelle circonstance... Ils pourraient être évités bien souvent.

La Fédération Départementale des Aînés Ruraux organise des journées conviviales d'information sur les gestes, attitudes et habitudes à adopter pour éviter au maximum ce qui pourrait devenir un drame. Les dates et lieux de ces journées seront relayés dans la presse, affichés à la Mairie et dans les lieux publics, annoncés sur notre site Internet www.masevaux.fr.

Vérification de vos installations électriques aériennes

La société COLOMBA, missionnée par ERDF, est actuellement de passage à Masevaux afin de contrôler vos installations électriques aériennes et d'assurer leur bon fonctionnement. Cette société n'intervient pas sur votre compteur électrique !

Heureux anniversaire aux personnes âgées de 80 ans et plus en 2012

M.	FERNANDES	Augusto	1-Jan	1932	80
Mme.	MOSSER	Jeanne	6-Jan	1919	93
Mme.	ZIMMERMANN	Emilie	6-Jan	1922	90
M.	BLEU	Raymond	8-Jan	1930	82
M.	LAURENT	René	9-Jan	1926	86
M.	MONNET	Roger	10-Jan	1922	90
Mme.	DOLIS	Marthe	11-Jan	1926	86
Mlle	HAMM	Henriette	12-Jan	1924	88
M.	GRUNEISEN	François	12-Jan	1930	82
Mme.	FRITSCH	Aline	14-Jan	1925	87
Mme.	KITZINGER	Antoinette	16-Jan	1922	90
Mme.	MORITZ	Irène	16-Jan	1929	83
M.	KACHLER	Adrien	16-Jan	1929	83
Mme.	FESSLER	Marie Louise	17-Jan	1927	85
Mme.	BRAYE	Yvonne	17-Jan	1932	80
Mme.	BOHLER	Geneviève	20-Jan	1932	80
Mme.	EHRET	Irma	21-Jan	1924	88
M.	KETTERLIN	Henri	21-Jan	1931	81
Mme.	SUNDHEIMER	Marguerite	24-Jan	1924	88
Mme.	THIBAUT	Odette	24-Jan	1924	88
Mme.	KLING	Marie Louise	24-Jan	1931	81
M.	BLECHSCHMIDT	Siegfried	26-Jan	1925	87
Mme.	TONDEUR	Pierrette	30-Jan	1932	80
Mme.	HALLER	Marguerite	31-Jan	1923	89
M.	KESSLER	Roger	4-Feb	1932	80
Mme.	CONRAD	Gilberte	5-Feb	1925	87
Mme.	RINGENBACH	Marthe	8-Feb	1922	90
Mme.	DE TINA	Elsa	8-Feb	1923	89
Mme.	DAEGELEN	Jeanne	8-Feb	1927	85
Mme.	ZIMMERMANN	Augusta	10-Feb	1925	87
Mme.	WIEDER	Marcelline	10-Feb	1926	86
Mme.	FLUHR	Marie Louise	13-Feb	1920	92
Mme.	KIEFFER	Angèle	13-Feb	1926	86
Mme.	BELLICAM	Emilie	13-Feb	1930	82
Mme.	RITZ-STUDER	Fernande	13-Feb	1931	81
Mme.	MANIGOLD	Geneviève	15-Feb	1932	80
Mme.	CAMBA	Anne	19-Feb	1922	90
Mme.	SCHUPP	Suzanne	20-Feb	1931	81
M.	ESSNER	André	22-Feb	1932	80
Mme.	DIETHER	Marie Thérèse	23-Feb	1929	83
Mme.	SPEITEL	Madeleine	23-Feb	1929	83
M.	KAEFFER	Jean Paul	23-Feb	1931	81
Mme.	TSCHAMBERGER	Georgette	25-Feb	1920	92
Mme.	STUDER	Marthe	26-Feb	1923	89
Mme.	SINGER	Alice	1-Mar	1921	91
Mme.	CHIRON	Françine	3-Mar	1930	82
Mme.	STEGE	Fernande	4-Mar	1925	87
Mme.	FICHTER	Gaby	4-Mar	1932	80
M.	WIESER	Pierre	4-Mar	1932	80
Mme.	WEYER	Marie Anne	5-Mar	1932	80
Mme.	ILTIS	Germaine	7-Mar	1922	90
Mme.	KESSLER	Emma	8-Mar	1924	88
M.	THEILLER	Raymond	11-Mar	1920	92
Mlle	JORDY	Marthe	13-Mar	1928	84
Mme.	BIHR	Juliette	14-Mar	1928	84
M.	FRITZ	Marcel	14-Mar	1930	82
M.	MULLER	Charles	15-Mar	1922	90
Mme.	KAUFMANN	Charlotte	15-Mar	1923	89
M.	FESSLER	Bernard	15-Mar	1928	84
M.	EHRET	Joseph	16-Mar	1920	92
Mme.	NUSSBAUM	Marguerite	16-Mar	1930	82
Mme.	BUDER	Louise	19-Mar	1924	88
M.	MUNCK	Alphonse	19-Mar	1927	85
M.	MARTIN	René	19-Mar	1932	80
Mme.	KESSLER	Elisabeth	20-Mar	1923	89
Mme.	MESSERLIN	Georgette	21-Mar	1918	94
M.	KLING	François	22-Mar	1928	84
Mme.	LAUBER	Angèle	22-Mar	1918	94
Mme.	GRIDEL	Thérèse	23-Mar	1931	81
M.	STUDER	Jean	25-Mar	1931	81
Mme.	HERRMANN	Louise	26-Mar	1921	91
Mme.	MANIGOLD	Marie Rose	26-Mar	1922	90

Mme.	SCHWARB	Odette	27-Mar	1920	92
Mme.	EHRET	Anna	28-Mar	1921	91
M.	DOS SANTOS TAVARES	Manuel	28-Mar	1932	80
Mme.	FOLTZER	Anne	30-Mar	1926	86
Mme.	SETIF	Jacqueline	2-Apr	1923	89
Mme.	CROTTE	Hélène	7-Apr	1917	95
M.	DOLIS	Camille	7-Apr	1927	85
Mme.	GASPARET	Andrée	8-Apr	1925	87
Mme.	BASCHUNG	Germaine	9-Apr	1926	86
Mme.	SUTTER	Félicia	10-Apr	1927	85
M.	HECHT	Nicolas	11-Apr	1930	82
Mme.	MULLER	Germaine	12-Apr	1927	85
Mme.	EHRET	Marie Thérèse	13-Apr	1921	91
M.	ASTRIC	René	13-Apr	1930	82
Mme.	PEREZ	Victoria	17-Apr	1932	80
Mme.	EHRET	Marguerite	19-Apr	1921	91
Mme.	GALLI	Marie Louise	23-Apr	1927	85
Mme.	SCHWEITZER	Marguerite	23-Apr	1927	85
Mlle	HOFFNER	Marie-Thérèse	23-Apr	1930	82
Mme.	BAUM	Hélène	24-Apr	1927	85
Mme.	HOULLE	Jeanne	30-Apr	1931	81
Mme.	GOGRY	Jeanne	1-May	1925	87
Mme.	HOGG	Reine	3-May	1920	92
Mme.	MARTIN	Anne Marie	6-May	1929	83
Mme.	LEMBLE	Germaine	7-May	1923	89
Mme.	KILLHERR	Fernande	7-May	1930	82
Mlle	MINERY	Yvonne	8-May	1926	86
M.	LINDECKER	Mamert	8-May	1928	84
M.	SCHNOEBELEN	Charles	8-May	1932	80
Mme.	SAX	Georgette	9-May	1923	89
M.	ROTH	Jean	9-May	1925	87
M.	SCHMIDLIN	Jacques	10-May	1932	80
Mme.	FLOERCHINGER	Jeanne	11-May	1930	82
M.	RITCHEN	Jean Pierre	11-May	1931	81
M.	LIMACHER	René	12-May	1929	83
Mme.	WOLFARTH	Marguerite	13-May	1916	96
M.	DORNER	Christian	14-May	1930	82
M.	HOERTH	Henri	16-May	1923	89
Mme.	MARSOT	Thérèse	16-May	1924	88
Mme.	KIRSCHER	Alice	16-May	1930	82
Mme.	MJRA	Raymonde	16-May	1931	81
M.	WILLME	Julien	17-May	1925	87
M.	NUSSBAUM	André	17-May	1927	85
M.	RIEDEL	Siegfried	17-May	1927	85
M.	FAVE	Georges	17-May	1928	84
Mme.	LEVEQUE	Marthe	17-May	1932	80
Mme.	ROSENTHAL	Lucie	19-May	1932	80
Mme.	LEO	Philomène	21-May	1920	92
Mme.	SEILLER	Augusta	21-May	1926	86
Mme.	PRAX	Yvonne	21-May	1930	82
Mme.	HAFFNER	Charlotte	22-May	1926	86
Mme.	JEHL	Adolphine	22-May	1929	83
Mme.	PICCINI	Marie Thérèse	24-May	1927	85
M.	GREINER	Albert	25-May	1914	98
Mme.	BOUTET	Rosine	28-May	1923	89
Mme.	LAUBER	Jeanne	30-May	1929	83
Mme.	BATTMANN	Madeleine	1-Jun	1927	85
M.	HORNBERGER	Joseph	3-Jun	1928	84
M.	SCHLUND	Bernard	3-Jun	1930	82
Mme.	FURTER	Antoinette	3-Jun	1931	81
Mme.	FRICKER	Elise	9-Jun	1920	92
M.	RINGENBACH	Antoine	9-Jun	1932	80
M.	STEGMANN	Lucien	10-Jun	1932	80
Mme.	GEBEL	Marie Thérèse	11-Jun	1921	91
M.	BRAYE	François	17-Jun	1927	85
Mme.	LERCH	Yvonne	18-Jun	1921	91
M.	SIDLER	Jack	18-Jun	1929	83
Mme.	KILLHERR	Madeleine	19-Jun	1921	91
Mme.	KELLER	Jeanne Catherine	20-Jun	1915	97
Mme.	JENN	Alice	21-Jun	1931	81
Mme.	BECK	Sylviane	21-Jun	1932	80
Mme.	BRISWALTER	Hélène	24-Jun	1912	100

Heureux anniversaire aux personnes âgées de 80 ans et plus en 2012

M.	HENN	Walther	24-Jun	1932	80
M.	FOLTZER	Jean	1-Jul	1926	86
Mme.	TROMMENSCHLAGER	Marthe	3-Jul	1930	82
Mme.	AMENT	Eve	5-Jul	1924	88
Mme.	BAGO	Lucie	6-Jul	1920	92
M.	BEHRA	Georges	9-Jul	1920	92
M.	LASBENNES	Armand	10-Jul	1924	88
Mme.	RINGENBACH	Amélie	11-Jul	1931	81
Mme.	FURTER	Rose	13-Jul	1921	91
Mme.	SCHMIDT	Marie Jeanne	17-Jul	1924	88
Mlle	LIMACHER	Geneviève Dite Ginet	19-Jul	1927	85
Mme.	MANIGOLD	Marie Louise	20-Jul	1924	88
M.	HEIM	Joseph	20-Jul	1931	81
M.	MAYORAL	Robert	22-Jul	1931	81
Mme.	DOS SANTOS TAVARES	Zulmira	22-Jul	1932	80
M.	MORITZ	Armand	24-Jul	1928	84
Mme.	LAURENT	Madeleine	26-Jul	1928	84
M.	MORITZ	Marcel	26-Jul	1932	80
Mme.	HUG	Gisèle	27-Jul	1928	84
Mme.	BEHRA	Rose	27-Jul	1930	82
M.	ZIMMERMANN	Lucien	28-Jul	1930	82
Mme.	REULLARD	Rose	30-Jul	1918	94
Mme.	BINDLER	Denise	31-Jul	1929	83
Mlle	MERTZ	Emilie	1-Aug	1914	98
Mme.	BLEU	Anne Marie	3-Aug	1930	82
Mme.	WILLME	Hélène	4-Aug	1927	85
Mme.	SCHULTZ	Marie-Thérèse	6-Aug	1924	88
Mme.	CHIRAT	Marcelle	6-Aug	1928	84
Mme.	GASCHY	Anne Marie	7-Aug	1929	83
Mme.	SCHILLINGER	Irène	9-Aug	1921	91
Mme.	BERRATZI	Marie	13-Aug	1924	88
M.	KIRSCHER	Jean Pierre	13-Aug	1928	84
Mme.	ASTRIC	Jeanne	14-Aug	1928	84
Mme.	STUDER	Jeanne	14-Aug	1928	84
M.	FRICKER	Antoine	15-Aug	1920	92
Mme.	CONCASA	Pauline	15-Aug	1923	89
Mme.	LIMBURG	Beate	16-Aug	1930	82
Mme.	PERUCH	Fernande	17-Aug	1932	80
Mme.	LAUBER	Anne-Marie	17-Aug	1932	80
Mme.	BURGERMEISTER	Anne	23-Aug	1921	91
Mme.	SCHILLING	Marie-Elisabeth	24-Aug	1922	90
Mme.	WEISS	Louise	25-Aug	1923	89
Mme.	FISCHER	Alice	25-Aug	1924	88
M.	MARTIN	Roland	25-Aug	1929	83
Mme.	SALOMON	Jeanne	27-Aug	1927	85
Mme.	BEGUE	Alice	28-Aug	1924	88
Mme.	SCHROEDTER	Rosalie	30-Aug	1923	89
Mme.	TRACZ	Irène	31-Aug	1922	90
Mme.	DRIVOT	Marguerite	31-Aug	1925	87
Mme.	BOUMAIZA	Zohra	1-Sep	1926	86
Mme.	FINCK	Marie	1-Sep	1929	83
M.	WEISS	Roger	1-Sep	1931	81
Mme.	REINSTETTEL	Marie-Thérèse	3-Sep	1928	84
Mme.	CADARIO	Henriette	5-Sep	1929	83
M.	SCHAEFFER	René	11-Sep	1920	92
Mme.	FLUHR	Claire	11-Sep	1926	86
Mme.	HUTTER	Irène	11-Sep	1929	83
Mme.	GUIGNON	Léonie	14-Sep	1926	86
Mme.	SCHNOEBELEN	Marie Claire	14-Sep	1930	82
M.	PRAX	Maurice	15-Sep	1926	86
Mme.	HUET	Claude	16-Sep	1931	81
Mme.	BINDLER	Louise	18-Sep	1912	100
Mme.	KUTTLER	Madeleine	19-Sep	1932	80
M.	DECKER	Camille	20-Sep	1923	89
Mme.	STEFFAN	Germaine	21-Sep	1924	88
Mme.	BAUER	Jacqueline	21-Sep	1932	80
M.	HUG	Jean-Pierre	23-Sep	1929	83
Mme.	PFEFFER	Angèle	25-Sep	1929	83
M.	STEGE	Henri	25-Sep	1930	82
Mme.	MANIGOLD	Marie-Louise	26-Sep	1925	87
M.	HUEBER	Jean Paul	26-Sep	1928	84
Mme.	PRAX	Jeanne	27-Sep	1921	91

Mme.	STUDER	Liliane	27-Sep	1931	81
Mme.	PARUTTO	Ilda	30-Sep	1929	83
Mme.	NUSSBAUM	Marie	4-Oct	1919	93
Mme.	KACHLER	Marie Thérèse	4-Oct	1929	83
Mme.	FRITZ	Thérèse	6-Oct	1927	85
M.	MACIAS-DETOUX	Robert	6-Oct	1930	82
Mme.	SCHNEBELEN	Marie Thérèse	6-Oct	1931	81
M.	ANDRES	Marcel	7-Oct	1920	92
Mme.	WILHELM	Hélène	7-Oct	1928	84
M.	DI CAPUA	Nicola	7-Oct	1932	80
M.	NUSSBAUM	Lucien	8-Oct	1931	81
Mme.	STEFFAN	Marie	9-Oct	1916	96
Mme.	CUNY	Raymonde	9-Oct	1920	92
M.	SALOMON	Gérard	9-Oct	1925	87
Mme.	ENDERLIN	Pauline	12-Oct	1919	93
M.	HARAND	Joseph	14-Oct	1923	89
Mme.	MACIAS-DETOUX	Suzanne	15-Oct	1932	80
Mlle	KACHLER	Jacqueline	16-Oct	1925	87
M.	REINSTETTEL	Virgile	19-Oct	1922	90
Mme.	HAFFNER	Mathilde	20-Oct	1923	89
Mlle	BUBENDORFF	Suzanne	20-Oct	1925	87
Mme.	ROOS	Andrée	22-Oct	1930	82
M.	MONA	Charles	23-Oct	1928	84
Mme.	LINDECKER	Alice	25-Oct	1931	81
M.	BATTMANN	André	26-Oct	1922	90
Mme.	WEISS	Marie Rose	27-Oct	1932	80
Mme.	STEININGER	Jacqueline	29-Oct	1922	90
Mlle	FARNY	Andrée	30-Oct	1929	83
Mlle	MAURICE	Louise	1-Nov	1919	93
M.	SCHMITT	Joseph-Marcel	1-Nov	1919</	

À la gloire des maires

Paul Brunstein, maire de Masevaux de 1953 à 1959

Les 26 avril et 3 mai 1953 ont lieu de nouvelles élections municipales. La liste « Union des intérêts communaux » emmenée par Auguste Ritz, obtient 17 sièges sur 21 et la « Liste chrétienne indépendante de défense des intérêts communaux », emmenée par Paul Ast, adjoint sortant, obtient 4 sièges. L'élection du maire a lieu le 7 mai. Dès le premier tour, Paul Brunstein est élu avec 17 voix et proclamé maire de Masevaux. Le poste de 1er adjoint revient à Charles Frey qui fait le plein des voix, soit 20 sur 21. Auguste Ritz est élu 2e adjoint avec 17 voix.

Le nouveau maire



Paul Brunstein est né le 6 janvier 1879 à Châteauneuf. Après avoir fréquenté l'École technique de Strasbourg, il entre dans l'administration des Ponts et Chaussées. Il occupe le poste d'ingénieur de 1919 à 1950 à Masevaux. Il est également gérant des carrières de Bitschwiller et de Lauw. En 1920, il convole en justes noces avec veuve Erhart, née Joséphine Schuffenecker qui décède en 1951. Il se remarie avec une cousine de sa première épouse, Suzanne Schuffenecker. Paul Brunstein est mort le 22 mai 1969 et a été inhumé à Mulhouse.

Instauration d'un sens unique

Paul Brunstein signe les 26 et 27 juin, deux arrêtés informant la population, d'une part que le service d'enlèvement

des ordures ménagères n'évacue plus les déblais et gravats provenant des travaux, d'autre part, il est stipulé que les rues du Gal De Gaulle et du Mal Foch se feront à sens unique Sewen-Pont d'Aspach. De plus, le stationnement est interdit dans la rue Meyenberg, entre la place des Commandos et la rue des Tisserands

Le 8 janvier 1954, le conseil municipal apprend que le Tribunal administratif de Strasbourg demande à la municipalité la restitution intégrale du traitement de M. Fridlin. Dans cette affaire, la ville a perdu le procès, l'ancien secrétaire de mairie étant révoqué pour fait de collaboration, touchera son salaire. Le conseil menace de démissionner. La Caisse d'Épargne s'installe dans l'immeuble de la Mairie. Les immeubles Kauffmann et Bischoff situés au début de la rue de Lattre, seront démolis et reconstruits à l'arrière. Le 11 mars, Masevaux enterre Charles André, ancien président du Conseil général du Haut-Rhin et ancien directeur général des Ets. I.André.

Démission du premier adjoint, Charles Frey

Après les critiques formulées par les commerçants, le conseil doit se prononcer pour ou contre le sens unique appliqué il y a à peine quelques mois. Le maire pose trois questions. Ceux qui étaient pour le sens unique, devaient voter non et ceux qui étaient contre, devaient répondre par oui. Au dépouillement : le bulletin de M. Frey est refusé pour surcharge, l'intéressé avait encore ajouté à côté du « oui », « contre le sens unique ». Charles Frey proteste contre cette façon de faire et quitte la salle, déclarant qu'il démissionne de son poste de premier adjoint. Il sera remplacé par Auguste Ritz, dans la séance du 28 janvier 1954 tandis que Émile Wioland devient 2e adjoint.

À la surprise générale et à la demande d'Achille Glantzmann, le sens unique sera abrogé le 28 mars 1956, 8 conseillers votant pour sa suppression et 5 contre.

Inauguration du nouvel hôpital

Le nouvel hôpital est inauguré le 17 octobre 1954. Un effort colossal a

été consenti par la municipalité qui a participé financièrement à hauteur de 40 MF. Le conseil et la commission administrative de l'hôpital ont exprimé leurs remerciements à J.André qui a fait un don de 2 MF et qui a également offert un scooter à la sœur hospitalière, Marcelline. Une subvention complémentaire de 22 MF est attribuée à l'hôpital, le 19 mai 1956.



La municipalité ouvre un livret d'épargne de 5 000 F, au premier nouveau né de la maternité du nouvel hôpital.

Chaque citoyen de 80 ans et plus, recevra une somme de 1 000 F, chaque année le jour de son anniversaire (Photo : les deux adjoints, A.Ritz (à gauche) et É. Wioland en visite chez Mme Rose Kaeffler 95 ans de Houppach. Elle a élevé 13 enfants, était grand-mère douze fois et arrière-grand-mère neuf fois.)

Suppression du bureau de l'Enregistrement

Le conseil et les maires du canton protestent contre la suppression du bureau d'Enregistrement et son transfert à Cernay auprès du ministre des Finances et des Affaires économiques. Il est instamment demandé de commissionner le receveur ruraliste de Masevaux qui a accepté la vente des timbres fiscaux et de créer une permanence hebdoma-

daire. Celle-ci est obtenue en 1957. Par ailleurs, les élus exigent de réorganiser le trafic ferroviaire, moyennant un autorail desservant la ligne de chemin de fer au départ de Sewen avec correspondance à Cernay pour rejoindre la vallée de Saint-Amarin où les usines embauchent alors que plusieurs usines textiles de la vallée de la Doller ont fermé leurs portes. Il est demandé aux communes de Sickert et de Niederbruck de participer à l'entretien du cimetière communal. Une cabine téléphonique sera installée à Houppach dans la maison de Adolphe Steffan et une autre à Stoecken au café Manigold. Une protestation s'élève contre la décision ministérielle refusant le crédit nécessaire à la création d'une section bois et fer au sein du Centre d'apprentissage, alors que la ville avait été informée qu'elle toucherait 5 MF de subvention.

Une polémique éclate à propos du départ des sœurs gardes-malades, entre le maire et le 1er adjoint, A.Ritz. Ce dernier fait également de sévères reproches au maire à propos du nouvel hôpital où rien n'y serait entrepris. Réponse du maire : « Vous avez une dent contre moi, c'est pourquoi vous m'accusez d'une façon aussi incorrecte ».

Projet d'une nouvelle école maternelle

Mai 1956. Le premier projet de construction d'une nouvelle école maternelle prévoyait une extension de l'aile droite de l'école des filles. L'administration n'approuvant pas un agrandissement de l'école des filles, la ville propose alors un terrain appartenant à l'hôpital, du côté de la rue Mont du Château. La commission de l'hôpital est d'accord avec l'expropriation et le projet est adopté par l'inspecteur primaire et l'inspectrice de l'école maternelle. Le 11 mai, le MRL rejette le projet de la « Spitalmatte ». Une nouvelle étude est mise en œuvre. Il est alors prévu de construire l'école maternelle au fond de la cour de l'école des filles, avec un préau de 200m². Ce projet est également rejeté. Finalement, l'école maternelle sera bâtie entre la ligne de chemin

de fer et l'actuel immeuble d'exploitation de l'EDF. 50 MF seront nécessaires, mais pour la réalisation on attendra le montant de la subvention. Le projet comprend 4 classes et un bâtiment d'habitation avec 4 logements. Le 14 décembre, ce dernier projet est à nouveau rejeté par l'inspecteur d'académie. Le maire proteste : quatre projets ont été refusés et ont coûté 250 000 F. Les sapeurs-pompiers se voient attribuer une subvention de 100 000 F à l'occasion du 125e anniversaire de leur fondation. Pour la première fois, la ville met en place une illumination à Noël. Le 26 décembre 1957, le conseil fête les 80 ans de Auguste Ritz, nommé officier des Palmes académiques.

Le projet de construction d'une salle de gymnastique, selon la direction départementale de Jeunesse et Sport, ne peut être pris en considération qu'en 1959. En outre, il est suggéré de faire construire non pas un gymnase, mais une vraie salle de sports. Un projet qui se monte à 35 MF

Une piste de danse couverte

Selon le maire, la ville pourrait économiser tous les ans 150 000 F (nécessaires pour l'aménagement d'une piste de danse) si les sociétés organisatrices de la kilbe optaient pour une piste de danse couverte. Un tel chapiteau demande toutefois une place adaptée. Cette place on pourrait la trouver, selon le maire, avec l'abattage de huit tilleuls situés devant le Tribunal cantonal, qui dégageraient une place de danse de 20x25m. Le vote secret donne 12 voix pour l'abattage, contre 3 et 2 bulletins blancs.

Abattage de 8 tilleuls

Aux mois de mars et juin, le sujet revient de nouveau à l'ordre du jour du conseil municipal. Le projet d'implanter la piste de danse couverte dans la Cour du Chapitre s'étant soldé par la négative, il ne restait que la solution de l'abattage des arbres. Mais au lieu d'abattre 8 comme prévu initialement, il faut en couper 11. A. Ritz fait part de la décision

à la population qui n'est pas unanime, par contre E.Schmitt est très favorable au projet. La piste de danse couverte permet d'une part à la ville d'économiser de l'argent et aux sociétés d'organiser sans risque financier, la kilbe. L'abattage des 11 tilleuls est voté. 11 conseillers se sont prononcés pour abattre 11 tilleuls, 2 pour 8 et 3 contre tout abattage. La décision du 21 juin est irrévocable. Le bois sera mis gracieusement à la disposition des indigents.

Le rapport d'exploitation des bains municipaux fait apparaître un déficit total de 1 569 963 F. Des nouveaux tarifs sont fixés : baignoire 1e classe : 100 F ; baignoire seconde classe : 85 F et douche 70 F. Sous l'impulsion de différentes personnalités de la vallée, une section mécanique a pu s'ouvrir au Centre d'apprentissage de Masevaux.

Parrainage d'une commune d'Afrique du Nord

Le 8 novembre, Masevaux accepte le parrainage d'une commune d'Algérie, en l'occurrence celle de Bérard dont le maire M. Jacquemont est reçu lors de la fête de la Libération. M. Jacquemont a mis l'accent sur les liens amicaux qui unissent sa commune à celle de Masevaux et a invité les soldats masopolitains stationnés dans la région de Bérard à se faire connaître. Ils sont cordialement et fraternellement invités à passer leur permission ou leur convalescence dans les familles de Bérard.

Agrandissement du cours complémentaire

L'agrandissement du cours complémentaire est devenu indispensable. L'inspecteur primaire, dans sa note du 15 février 1958, préconise une nouvelle construction comprenant 5 classes, un préau et un groupe sanitaire.

Le prolongement du Fossé des Flagellants s'appellera « Avenue Gérard ». Le 19 juillet, le conseil donne son accord à la cession d'un terrain à 25 000 F l'are à l'EDF pour la construction d'une nouvelle centrale électrique de 20 000 volts et l'installation d'un magasin d'exploitation. Par ailleurs, est adopté le projet de construction en trois tranches d'une tribune au stade.

Le 20 mai 1959, une nouvelle municipalité est mise en place avec un nouveau maire, Me Charles Walliser. Un nouveau chapitre s'ouvre à Masevaux que nous évoquerons dans le prochain bulletin municipal.

René Limacher



(Photo : les obsèques du maire Paul Brunstein ont eu lieu en 1969, à la chapelle provisoire du Cercle Saint-Martin de Masevaux)

Chouette !

Une nouvelle station d'épuration (STEP)

Enfin un superbe ouvrage pour rendre une eau plus propre à la nature
Mais attention, ce n'est pas une déchetterie !!!

alors...

Ne jetez pas dans le réseau d'assainissement tous les produits non biodégradables tels les chiffons, serpillières, couches, lingettes, médicaments, etc... Ces produits n'auront pas le temps de se dégrader, il perturberont donc le fonctionnement de la station.

astuce !

Choisissez de préférence des papiers sans impression et sans colorant plutôt que des papiers toilettes imprimés. Ces derniers contiennent : encres, solvants et autres micro-polluants.



C'est parti !



Protégeons nos eaux contre les micro-polluants

Pourquoi ?

La plupart des produits et autres détergents utilisés au quotidien finissent souvent dans l'évier, la baignoire ou les W.C. Or, ils contiennent presque tous des substances synthétiques que les stations d'épuration des eaux usées ne parviennent pas à dégrader.

Ménage, lessive, vaisselle, bricolage et jardinage produisent ainsi des micro-polluants qui souillent les rivières, les lacs et les eaux souterraines, là même où nous puisons **notre eau potable**.

Ils s'ajoutent à des milliers d'autres micro-polluants issus de l'agriculture, de l'industrie, de l'artisanat, des activités hospitalières, du secteur, du bâtiment, etc. Leurs effets à long terme sur l'environnement et la santé sont encore mal connus, mais ce cocktail a de quoi nous inquiéter.

Attention : il ne faut pas non plus jeter ces produits dans les grilles d'égouts des eaux pluviales car celles-ci repartent directement à la rivière sans passer par la STEP.

STOP !



Aïe

astuce !

Des gestes simples sont possibles pour lutter contre ces micro-polluants: **choisir des produits plus naturels, doser au plus juste**, se passer des substances inutiles (assouplissant, anti-calcaire,...)

Le saviez-vous ?

Nous avons la chance à Masevaux d'avoir une eau qui n'est pas calcaire, il n'est donc pas utile d'utiliser d'assouplissant ou d'anti-calcaire.

Quand environnement rime avec économie

Rappels, trucs et astuces !

Une longue douche vaut un bain

Pour économiser l'énergie, on recommande de prendre une douche au lieu d'un bain. Mais attention, cela dépendra quand même du débit et du temps de la douche !

Une douche de 10 minutes qui débite 20 à 30 litres d'eau par minute, peut donner une consommation d'eau supérieure à celle d'un bain.



Une petite expérience : Pour connaître la consommation de sa douche, prendre un récipient gradué et mesurer combien de secondes il faut pour le remplir ; puis diviser le nombre de litres par le nombre de secondes et multiplier le résultat par 60 : vous aurez votre consommation en litres par minute.

plie, plie, plie...

un petit bruit qui coûte cher

Des petites gouttes qui font des litres

Robinet mal fermé ou robinet défectueux: il s'ensuit un imperceptible gaspillage d'eau et d'énergie.

Au secours mon bain... c'est des maths !!!



Exercice : un robinet qui fuit au rythme d'une goutte toutes les 4 secondes, combien de litres d'eau sont perdus par an ?
a : 700 b : 1150 c : 1600 litres/an

...
Réponse : C soit 4,5 litres/ jour

simple et logique, économique

Se chauffer sans réchauffer la planète

On peut éviter de gaspiller beaucoup d'énergie en **améliorant l'isolation d'un bâtiment**.

Mais, il ne faut pas oublier les autres moyens d'économiser par des réglages judicieux et de bonnes pratiques, comme par exemple **l'utilisation d'une vanne thermostatique de radiateur**, et puis...

N'oubliez donc pas d'ouvrir vos volets les jours de soleil, même dans les chambres où vous ne retournerez que le soir, et **fermez les volets et les stores quand la nuit tombe**

... cela vous permettra d'économiser jusqu'à 4% sur votre facture de consommation.

la bouillotte... ya q'ça de vrai !



Concernant nos éclairages:

Éteindre systématiquement la lumière lorsqu'on quitte une pièce. Pour les lampes halogènes dont la consommation est très élevée, évitez de pousser le variateur à fond. Utilisez la position 2/3, vous ferez de grandes économies !

et puis...

- Évitez de laisser votre téléviseur en veille.
- Pensez à éteindre l'ordinateur lorsque vous le quittez une heure ou plus. Neutralisez les consommations cachées en branchant les appareils sur une barrette multiprise munie d'un interrupteur.
- Évitez les «économiseurs» d'écran qui souvent consomment plus d'énergie qu'ils n'en éparquent: ils avaient une utilité sur les vieux écrans encombrants (cathodiques), mais ne servent plus à rien sur les écrans plats modernes.



Depuis le 1^{er} septembre l'équipe locale de **Caritas** Réseau Secours Catholique a intégré de nouveaux locaux au :

**11 Place des Alliés,
Cour du Chapitre à Masevaux –
Tél. : 03 89 38 04 90
Port. : 06 89 77 22 80**

L'association peut maintenant vous proposer :

Un Accompagnement au retour à l'emploi

Tous les jeudis de 9 h à 11 h . Après un premier entretien il est possible de prendre RDV pour un accompagnement «spécialisé» : création de CV, lettres de motivation, préparation à un entretien d'embauche...

Des ordinateurs sont mis à votre disposition pour consulter les offres d'emploi.

Des Permanences d'accueil :

L'équipe de CARITAS vous propose des aides à l'accompagnement scolaire, ponctuellement des aides alimentaires, matérielles ou administratives.

Les permanences se tiennent tous les jeudis de 14 h à 16 h



Un Après-midi convivial mensuel :

Vous êtes seuls, isolés, venez nous rejoindre, en toute amitié autour d'un café, d'un thé, d'une pâtisserie... un après midi de convivialité. Nos rencontres ont lieu tous les derniers mardis du mois de 14 h à 16 h à notre nouveau local .

Si vous avez un problème de déplacement, appelez-nous au :
Tél.: 03 69 29 18 23 ou au **Port.: 06 89 77 22 80**



La 27^{ème} campagne d'hiver d'aide aux personnes en difficultés démarre le 28 Novembre jusqu'au 30 Mars.

L'équipe bénévole du Centre de Masevaux met tout en œuvre pour proposer différentes aides à la personne, sachant que la distribution alimentaire demeure la priorité.

Nous accueillons les personnes le mardi 29 Novembre aux

Restos du Cœur de Masevaux
7 Place des Alliés, Domaine de l'Abbaye
68290 MASEVAUX
Tél : 03.89.39.80.27

Ouverture du Centre les mardis et vendredis de 14h à 16h.

SOIF DE VIVRE



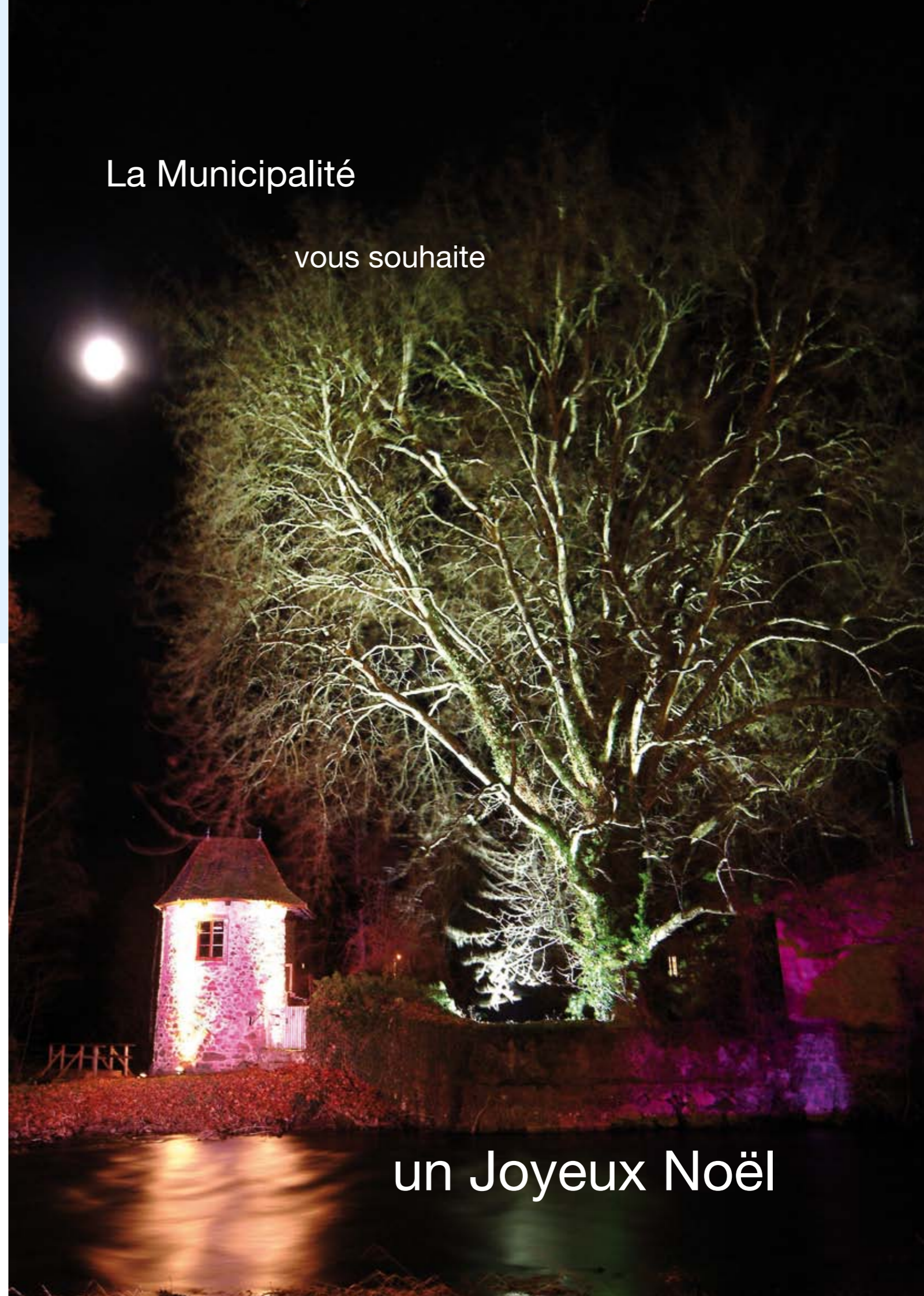
**Association
d'Anciens
Malades de l'Alcool**
68290 Masevaux
22 rue du chêne

L'association a pour but d'aider, de conseiller, d'accompagner, de guider les personnes malades de l'alcool qui désirent se sortir de ce fléau.

Contact :
Monsieur ILTIS Hubert
Tél. 03 69 19 71 01
portable : 06 78 19 08 25
E-mail.:
soifdevivre68@hotmail.fr

La Municipalité

vous souhaite



un Joyeux Noël



Année internationale de la forêt



Les arbres magnifiques de Masevaux se joignent à nous pour vous présenter les ...

Meilleurs Voeux pour l'Année 2012



Ville de Masevaux
5 rue du Maréchal de Lattre de Tassigny
68290 MASEVAUX

www.masevaux.fr